

**T.C.
NİLÜFER KAYMAKAMLIĞI
SADETTİN TÜRKÜN ORTAOKULU**

2024-2028 STRATEJİK PLANI



İSTİKLALMARŞI

Korkma, sönmez bu şafaklarda yüzen al sancak;
Sönmeden yurdumun üstünde tüten en son ocak.
O benim milletimin yıldızıdır, parlayacak;
O benimdir, o benim milletimindir ancak.

Çatma, kurban olayım, çehreni ey nazlı hilal!
Kahraman ırkıma bir gül! Ne bu şiddet, bu celal?
Sana olmaz dökülen kanlarımız sonra helal...
Hakkıdır Hakk'a tapan milletimin istiklal!

Ben ezelden beridir hür yaşadım, hür yaşarım.
Hangi çılgın bana zincir vuracakmış? Şaşarım!
Kükremiş sel gibiyim, bendimi çiğner, aşarım.
Yırtarım dağları, enginlere sığmam taşarım.

Garbin afakını sarımsa çelik zırhlı duvar,
Benim iman dolu göğsüm gibi serhaddim var.
Ulusun, korkma! Nasıl böyle bir imanı boğar,
"Medeniyet!" dediğin tek dişi kalmış canavar?

Arkadaş! Yurduma alçakları uğratma sakın.
Siper et gövdeni, dursun bu hayasızca akın.
Doğacaktır sana va' dettiği günler Hakk'ın...
Kim bilir, belki yarın, belki yarından da yakın.

Bastığın yerleri "toprak!" diyerek geçme, tanı:
Düşün altındaki binlerce kefensiz yatanı.
Sen şehit oğlusun, incitme, yazıktır atanı:
Verme, dünyaları alsan da, bu cennet vatanı.

Kim bu cennet vatanın uğruna olmaz ki feda?
Şüheda fışkıracak toprağı sıksan, şüheda!
Canı, cananı bütün varımı alsın da Huda,
Etmesin tek vatanımdan beni dünyada cüda.

Ruhumun senden, İlahi, şudur ancak emeli:
Değmesin mabedimin göğsüne namahrem eli.
Bu ezanlar ezanlar-ki şahadetleri dinin temeli
Ebedi yurdumun üstünde benim inlemeli.

O zaman vevd ile bin secede eder-varsa-faşım,
Her cerihamdan, İlahi, boşanıp kanlı yaşım,
Fışkırır ruh-ı mücerred gibi yerden na şım,
O zaman yükselerek arşa değer belki başım.

Dalgalar sen de şafaklar gibi ey şanlı hilal!
Olsun artık dökülen kanlarımın hepsi helal!
Ebediyen sana yok, ırkıma yok izmihlal:
Hakkıdır, hür yaşamış bayrağımın hürriyet;
Hakkıdır, Hakk'a tapan, milletimin istiklal!

Mehmet AKİF ERSOY

Öğretmenler;
Yeni Nesil Sizin
Eseriniz Olacaktır.

B. Öztürk



GENÇLİĞE HİTABE

Ey Türk gençliği Birinci vazifen, Türk istikbalini, Türk cumhuriyetini, ilelebet, muhafaza ve müdafaa etmektir.

Mevcudiyetinin ve istikbalinin yegane temeli budur. Bu temel, senin, en kıymetli hazinendir. İstikbalde dahi, seni, bu hazineden, mahrum etmek isteyecek, dahili ve harici, bedhahları olacaktır. Bir gün, istiklal ve cumhuriyeti müdafaa mecburiyetine düşersen, vazifeye atılmak için, içinde bulunacağın vaziyetin imkan ve şeraitini düşünmeyeceksin! Bu imkan ve şerait, çok namüsaıt bir mahiyette tezahür edebilir. İstiklal ve cumhuriyetine kastedecek düşmanlar, bütün dünyada emsali görülmemiş bir galibiyetin mümessili olabilirler. Cebren ve hile ile aziz vatanın, bütün kaleleri zapt edilmiş, bütün tersanelerine girilmiş, bütün ordular dağıtılmış ve memleketin her köşesi bilfiil işgal edilmiş olabilir. Bütün bu şeraitten daha elim ve daha vahim olmak üzere, memleketin dahilinde, iktidara sahip olanlar gaffet ve dalalet ve hatta hiyanet içinde bulunabilirler. Hatta bu iktidar sahipleri şahsi menfaatlerini, müstevlerin siyasi emelleriyle tevhit edebilirler. Millet, fakr u zaruret içinde harap ve bitap düşmüş olabilirler.

Ey Türk istikbalinin evladı! İşte, bu ahval ve şerait içinde dahi, vazifen; Türk istiklal ve cumhuriyetini kurtarmaktır! Muhtaç olduğun kudret, damarlarındaki asil sevdadır, mevcuttur!

B. Öztürk

Okul/Kurum Bilgileri

| İli: BURSA | | İlçesi: NİLÜFER | |
|--------------------------|--|-----------------------------|---|
| Adres: | Barış Mahallesi Nilüfer Hatun Caddesi No: 29 Nilüfer 16210 BURSA | Coğrafi Konum (link) | https://meb.ai/UqXm9rR |
| Telefon Numarası: | 224-452 26 34 | Belgegeçer Numarası: | 224-452 53 67 |
| e- Posta Adresi: | 746309@meb.k12.tr | Web sayfası adresi: | http://sadettinturkunortaokulu.meb.k12.tr/ |
| Kurum Kodu: | 746309 | Öğretim Şekli: | Tam Gün Eğitim (Tam Gün/İkili Eğitim) |

SADETTİN TÜRKÜN ORTAOKULU-(746309)



Telf. No: 452 26 34 Belgegeçer No: 4525367

| | |
|----------------------------|---|
| | http://sadettinturkunortaokulu.meb.k12.tr/ |
| WEB Adresi: | |
| facebook: | http://meb.ai/Uva9lv4 (Sadettin Türkün Ortaokulu) |
| İnstagram: | http://meb.ai/3487DQ (sadettinturkunortaokulu16) |
| Posta Adresimiz: | Barış Mahallesi Nilüfer Hatun Caddesi No: 29 Nilüfer 16210 BURSA |
| E-mail adresimiz: | 746309@meb.k12.tr |
| <u>Twitter (X):</u> | @sadettin_turkun |

| BİRİMİN ADI | SAYISI / ÖZELLİĞİ |
|---|---------------------------|
| İl | BURSA |
| İlçe | NİLÜFER |
| Mahalle/Köy | BARIŞ MAH. |
| Cadde/Sokak | NİLÜFER HATUN CAD. |
| Dış Kapı No | 29 |
| İç Kapı No | 1 |
| Yapım Yılı | 2012 |
| Son Onarım Yılı | - |
| Deprem Güçlendirme | - |
| Blok Sayısı | 1 |
| Kat Adedi | Z+1 |
| Toplam Oturum Alanı | 8968 M2 |
| Derslik Sayısı | 26 |
| Anasınıfı Derslik Sayısı | - |
| Özel Eğitim Sınıfı Sayısı | - |
| Kütüphane(Var/Yok) | Var |
| Mescit | Var |
| Isınma Şekli | DOĞALGAZ |
| Kamera Sayısı | 16 |
| Pansiyon(Var/Yok) | Yok |
| Tasarım ve Beceri Atölyeleri | 2 |
| Ada / Parsel | 1226 / 3 |
| Tapu Alanı | 8968 M2 |
| Okul Sahası Alanı (Mevcut durum bahçe Dâhil) | 6589 M2 |
| Mülkiyet durumu | MİLLİ EMLAK |
| Müdür Odası Sayısı | 1 |
| Müdür Yard. Odası Sayısı | 3 |
| Öğretmenler Odası Sayısı | 1 |

SUNUŞ

2024-2028 YILI OKUL STRATEJİK PLAN SUNUŞU



Sadettin Türkün Ortaokulu, Türkiye Yüzyılı Maarif Modeli ekseninde akademik, sosyal ve sportif başarısı yüksek, yeniliklere açık, kendini geliştirebilen, teknolojik gelişmelere uyum sağlayan öğrenci merkezli eğitim yapan, öğretmen, idareci, velileri ve çalışanları ile birlikte veli-öğrenci başarı ve memnuniyetini temel alan kurum felsefesi ile bölgemizin önemli okullarından biri olmuştur. Çağdaş uygarlık seviyesine ulaşmak için toplumun ihtiyaçlarını anlayabilen, bu ihtiyaçlara çözüm üretmeyi görev sayan bilinçli, yenilikçi, katılımcı, manevi değerlerine bağlı ve güven duygusu gelişmiş nesiller yetiştirme gayretimiz devam edecektir. Öğrencileri, derslerde uygulanacak öğretim yöntem ve teknikleriyle sosyal, kültürel ve eğitsel etkinliklerle kendilerini gerçekleştirmelerine yardımcı olmak; ailesine ve topluma karşı sorumluluk duyabilen, üretken, verimli, ülkenin ekonomik ve sosyal kalkınmasına katkıda bulunabilen bireyler olarak yetiştirmek; doğayı tanıma, sevme, koruma ve bir doğa dostu olarak çevreyi koruma bilincini kazandırmak; öğrencilere bilgi yüklemek yerine, bilgiye ulaşma ve kullanma yöntem ve tekniklerini öğretmek; bilimsel düşünme ve araştırma becerilerine yönelmek; kişisel ve toplumsal araç-gereci, kaynakları ve zamanı verimli kullanmalarını, okuma zevk ve alışkanlığı kazanmalarını sağlamak gibi görev ve sorumluluklarımızı yerine getirmek için yola çıkmış bulunmaktayız. Geleceğimizin teminatı olan öğrencilerimizin daha iyi imkânlarla yetişip, Türkiye Cumhuriyeti'nin çitasını daha yükseklerle taşıyan bireyler olması için idareciler ve öğretmenler olarak özverili bir şekilde tüm azmimizle çalışmaktayız.

Okulumuz misyon, vizyon ve ilkeler çerçevesinde ve daha iyi bir eğitim seviyesine ulaşmak gayretiyle sürekli yenilenmeyi ve kalite kültürünü kendisine ilke edinmeyi amaçlamaktadır. Hazırladığımız 2024-2028 Stratejik Planı ile okulumuzun bulunduğu yerden daha ileriye gitmesi hedeflenmiş, önümüzdeki beş yıl içinde hedeflenen çalışmalar belirlenmiştir. Bu stratejik plan Sadettin Türkün Ortaokulunun gelecek beş yılımızla ilgili bir sözleşme metni olarak üst makam ve amirlerimizle öğretmenlerimiz, öğrencilerimiz, velilerimiz ve çalışanlarımıza verilen sözüdür.

2024 - 2028 yıllarını kapsayan Sadettin Türkün Ortaokulu Stratejik Planı, okulumuzun

12 yıllık birikimini, kültürünü içinde barındırarak, geleceğe yönelik Kalite İlkeleri ışığında 5 yıllık bir yol haritası olma özelliği taşımaktadır. Bu stratejik plan ile okul - çevre ilişkilerinin geliştirilmesi, okul gelişimini sürekli kılma, belirlenen stratejik amaçlarla sürekli iyileşme hedeflenmiştir. Kendisi ile barışık, ülkesine, ailesine faydalı, düşünen ve özgün üretimlerde “Ben de varım.” diyebilen nesillerin yetiştirilmesi amaçlanmıştır.

Belli bir süreç içinde oluşturulan “Sadettin Türkün Ortaokulu Stratejik Planı” ile okulumuzun misyonu ve vizyonu, kuruluş - varoluş amacına uygun bir biçimde ortaya konulmuş ve bu vizyona ulaşmak için stratejik amaçlar ve hedefler belirlenmiştir. Bu plan süresince amaç ve hedeflere ulaşmak için belirlenen ölçülebilir faaliyetlerin gerçekleştirilmesine yönelik çalışmalar yapılacaktır. Okulumuzun stratejik planı canlıdır. Yapılan geri bildirimler sonucunda elde edilen veriler ve değişen ihtiyaçlar dikkate alınarak sürekli olarak yenilenecektir.

Stratejik Planın hazırlanmasında emeği geçen tüm yönetici, öğretmen, veli ve diğer katılımcılara teşekkür ederim. 2024-2028 Stratejik Planımızın İlçemiz Eğitimi için yön gösterici bir çalışma olarak da değerlendirilmesini temenni ederim.

Asım ALTUNTAŞ
Okul Müdürü

İÇİNDEKİLER

| | |
|--|-----|
| SUNUŞ..... | 5 |
| 1. GİRİŞ VE STRATEJİK PLANIN HAZIRLIK SÜRECİ..... | 8 |
| 1.1 Strateji Geliştirme Kurulu ve Stratejik Plan Ekibi | 9 |
| 1.2 Planlama Süreci | 9 |
| 2. DURUM ANALİZİ..... | 121 |
| 2.1 Kurumsal Tarihçe..... | 12 |
| 2.2 Uygulanmakta Olan Stratejik Planın Değerlendirilmesi..... | 144 |
| 2.3 Mevzuat Analizi | 177 |
| 2.4 Üst Politika Belgeleri Analizi..... | 188 |
| 2.5 Faaliyet Alanları ile Ürün/Hizmetlerin Belirlenmesi..... | 19 |
| 2.6 Paydaş Analizi..... | 21 |
| 2.7 Kuruluş İçi Analiz | 25 |
| 2.7.1 Teşkilat Şeması..... | 25 |
| 2.7.2 İnsan Kaynakları..... | 26 |
| 2.7.3 Teknolojik Düzey | 30 |
| 2.7.4 Mali Kaynaklar..... | 31 |
| 2.7.5 İstatistik Veriler | 32 |
| 2.8 Çevre Analizi (PESTLE) | 40 |
| 2.9 Güçlü ve Zayıf Yönler ile Fırsatlar ve Tehditler (GZFT) Analizi..... | 42 |
| 2.10 Tespit ve İhtiyaçların Belirlenmesi..... | 45 |
| 3. GELECEĞE BAKIŞ..... | 48 |
| 3.1 Misyon..... | 49 |
| 3.2 Vizyon | 49 |
| 3.3 Temel Değerler | 49 |
| 3.4 Amaç, Hedef ve Performans Göstergesi ile Stratejiler | 50 |
| 4. MALİYETLENDİRME..... | 60 |
| 5. İZLEME VE DEĞERLENDİRME..... | 63 |
| EKLER:..... | 65 |

1.BÖLÜM

GİRİŞ VE STRATEJİK PLAN HAZIRLIK SÜRECİ

1. GİRİŞ VE STRATEJİK PLANIN HAZIRLIK SÜRECİ

1.1 Strateji Geliştirme Kurulu ve Stratejik Plan Ekibi

Stratejik Planlama çalışmaları, Millî Eğitim Bakanlığı Strateji Geliştirme Başkanlığının 2022-21 Sayılı Genelgesi gereğince başlatılmıştır.

Strateji Geliştirme Kurulu: Okul müdürünün başkanlığında, bir okul müdür yardımcısı, bir öğretmen ve okul/aile birliği başkanı ile bir yönetim kurulu üyesi olmak üzere 5 kişiden oluşan üst kurul kurulur.

Stratejik Plan Ekibi: Okul müdürü tarafından görevlendirilen ve üst kurul üyesi olmayan müdür yardımcısı başkanlığında, belirlenen öğretmenler ve gönüllü velilerden oluşur.

Tablo 1. Strateji Geliştirme Kurulu ve Stratejik Plan Ekibi Tablosu

| Strateji Geliştirme Kurulu Bilgileri | | Stratejik Plan Ekibi Bilgileri | |
|--------------------------------------|------------------|--------------------------------|--------------------|
| Adı Soyadı | Ünvanı | Adı Soyadı | Ünvanı |
| Asım ALTUNTAŞ | Okul Müdürü | Enver UBUZ | Müdür Yard. |
| Fatih ŞİMŞEK | Müdür Yard. | Hale BAYRAM | İngilizce Öğrt. |
| Berk UCA | Beden Eğt. Öğrt. | Hakan KESKİN | Sosyal Bilg. Öğrt. |
| Murat DİVRİKLİ | Matematik Öğrt. | Aslıgül MERMER | Beden Eğt. Öğrt. |
| Güzin ÖRTEN | O.A.B. Başk. | Özcan UYSAL | Rehber Ört. |
| | | Necmiye ÖZENER | Türkçe Öğrt. |
| | | Osman BÜYÜKKAL | Gönüllü Veli |
| | | Mustafa ÖZKAN | Gönüllü Veli |

1.2 Planlama Süreci

2024-2028 dönemi stratejik plan hazırlanma süreci, 18.10.2022 tarihinde Strateji Geliştirme Kurulu ve Okul Stratejik Plan Ekibi'nin oluşturulması ile başlamıştır. Ekip tarafından oluşturulan çalışma takvimi kapsamında, 2023-2024 eğitim öğretim yılı başında ilk aşamada durum analizi çalışmaları yapılmış ve durum analizi aşamasında, paydaşlarımızın plan sürecine aktif katılımını sağlamak üzere paydaş anketi, toplantı ve görüşmeler yapılmıştır. Sırasıyla Millî Eğitim Bakanlığı ve Bursa İl Millî Eğitim Müdürlüğü'nün stratejik planlarının yayınlanması beklenmiş ve sonrasında yayınlanan planlar üst politika belgeleri olarak incelenmiştir. Nilüfer İlçe Millî Eğitim Müdürlüğü'nün 26.04.2024 tarih ve 101074280 sayılı "2024-2028 Okul/Kurum Stratejik Plan Hazırlıkları" konulu yazılarına istinaden okulumuz Strateji Geliştirme Kurulu ve Okul Stratejik Plan Ekibi ile 29.04.2024 Pazartesi günü okulumuz konferans salonunda bir toplantı yapılarak hazırlık, planlama ve süreç yönetimi konularında

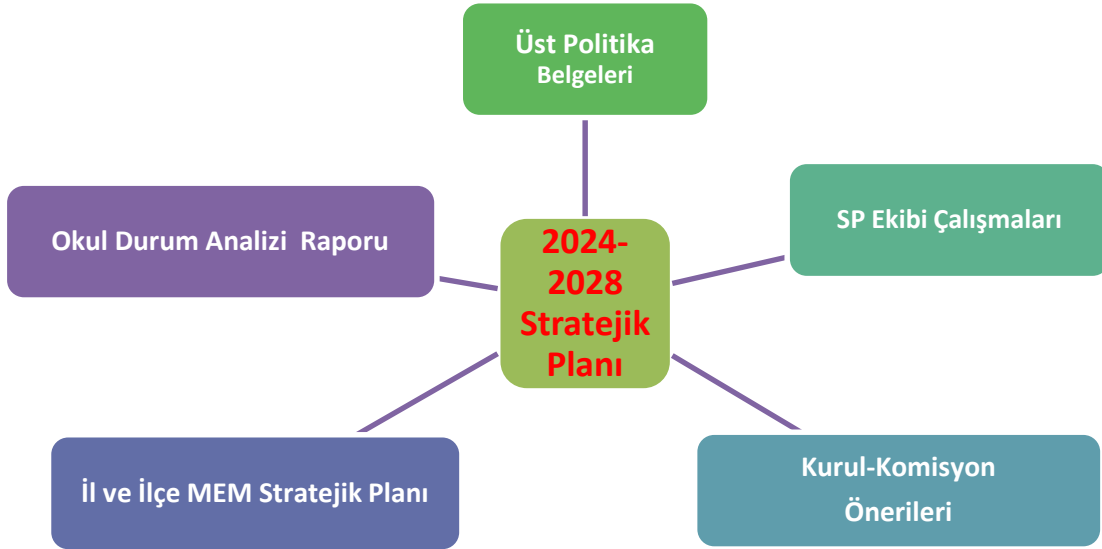
fikir alış verişi ve görev dağılımı yapılarak katılımcı bir anlayışla çalışmalara yön verilmiştir. Daha önceden başlanılan Durum analizi çalışmalarının gözden geçirilmesinin ardından geleceğe yönelim bölümüne geçilerek okulumuzun amaç, hedef, gösterge ve stratejileri belirlenmiştir.

Stratejik Planlarla ilgili 2024-2028 SP Okul/Kurum Değerlendirme Formuna göre onaylanması için görülen eksikliklerin giderilmesi amacıyla okul ve kurumlarla;

Nilüfer İlçe Milli Eğitim Müdürlüğü tarafından okulumuzda (Saadettin Türkün Ortaokulu toplantı salonunda) 23/10/2024 Çarşamba günü saat: 09.00' da Milli Eğitim Müdürlüğü Stratejik Planlama Ekibinin ve Okulların Stratejik Plandan sorumlu Müdür Yardımcılarının katılımıyla bir toplantı yapılmış ve tespit edilen eksikliklerin son kontrolleri yapılarak gerekli düzeltmeler yapılmıştır.

Okulumuz 2024-2028 stratejik plan dokümanı, kurumun güçlü ve zayıf yönleri ile dış çevredeki fırsat ve tehditler göz önünde bulundurularak, eğitim alanında ortaya konan ve Cumhuriyetimizin 100. Yılı ve Türkiye Yüzyılı Maarif Modeli hedeflerine uygun kalite standartlarına ulaşmak üzere yeni stratejiler geliştirmeyi ve bu stratejileri temel alan etkinlik ve hedeflerin belirlenmesini amaçlamaktadır.

Şekil 1: Stratejik Plan (SP) Oluşum Şeması



2.BÖLÜM

DURUM ANALİZİ

2. DURUM ANALİZİ

Stratejik planlama sürecinin ilk adımı olan durum analizi, okulumuzun “neredeyiz?” sorusuna cevap vermektedir. Okulumuzun geleceğe yönelik amaç, hedef ve stratejiler geliştirebilmesi için öncelikle mevcut durumda hangi kaynaklara sahip olduğu ya da hangi yönlerinin eksik olduğu ayrıca, okulumuzun kontrolü dışındaki olumlu ya da olumsuz gelişmelerin neler olduğu değerlendirilmiştir. Dolayısıyla bu analiz, okulumuzun kendisini ve çevresini daha iyi tanımasına yardımcı olacak ve stratejik planın sonraki aşamalarından daha sağlıklı sonuçlar elde edilmesini sağlayacaktır.

Durum analizi bölümünde, aşağıdaki hususlarla ilgili analiz ve değerlendirmeler yapılmıştır;

- Kurumsal tarihçe
- Uygulanmakta olan planın değerlendirilmesi
- Mevzuat analizi
- Üst politika belgelerinin analizi
- Faaliyet alanları ile ürün ve hizmetlerin belirlenmesi
- Paydaş analizi
- Kuruluş içi analiz
- Dış çevre analizi (Politik, ekonomik, sosyal, teknolojik, yasal ve çevresel analiz)
- Güçlü ve zayıf yönler ile fırsatlar ve tehditler (GZFT) analizi
- Tespit ve ihtiyaçların belirlenmesi

2.1 Kurumsal Tarihçe

Sadettin Türkün Ortaokulu, Bursa ili, Nilüfer İlçesi, Barış Mahallesi’nde 2012 yılında hayırsever TÜRKÜN AİLESİ tarafından yaptırılmış ve 2012-2013 Eğitim Öğretim Yılında hizmete açılmıştır. Türkün Okulları Projesi; tekstil iş kolunda üçüncü kuşağı temsil eden Sayın Erol TÜRKÜN’ ün hayallerinin ürünüdür. Doğup büyüdüğü, yaşadığı kente anne ve babası adına okul yaptırmayı hayal eden hayırsever Sayın Erol TÜRKÜN’ ün bu en büyük hayalinin temelleri 2011 yılında atılmıştır.

Sadettin Türkün Ortaokulu ve Mualla Türkün Anaokulu; sırt sırta hayat dayanışmasının bir sembolü, özgün mimarisi olan bir projedir. Dedesi Ali Vehbi Bey ve babası Sadettin TÜRKÜN’ den sonra üçüncü kuşak olarak Tekstil Mühendisliği eğitimini Almanya’da alan ve Bursa’da ev tekstili üretiminde dünya çapında bir marka olan Erol TÜRKÜN; eğitimde de örnek ve önder olacak, marka olacak iki okul yaptırır. Bu okullarda 2012-2013 Eğitim-Öğretim Yılından itibaren güzel ülkemizin güzel geleceği yetiştirilmeye başlar. Milli Eğitim Bakanlığına bağlı olan özgün mimariye sahip okullar iki ayrı kurum olarak eğitim-öğretim yaşamına hedefler koyarak devam etmektedir.

Sadettin Türkün Ortaokulu, 5-8. Sınıflardaki 1020 öğrencisi ile tam gün eğitim-öğretim yapan bir devlet okuludur. 4+4+4 zorunlu eğitim sistemimizin ikinci dört yıllık eğitimi okulumuzda gerçekleştirilmektedir. Zemin üstü bir kat olmak üzere, toplam 2 kat olarak inşa edilen okulumuzda 26 derslik, Fen Bilimleri Laboratuvarı, Bilişim Teknolojileri Sınıfı, kütüphane, spor dersliği, öğrenci giyinme odaları, 188 kişilik konferans salonu, 3 rehberlik odası, idari odalar, öğretmenler odası, kalorifer dairesi, mescid ve kantin bulunmaktadır. Kütüphane ve konferans salonumuzun bulunduğu üst kat için asansörümüz mevcuttur. Ayrıca okulumuzun bahçesinde açık basketbol-voleybol sahası vardır. Okulumuz kapalı devre kamera ve alarm sistemiyle korunmaktadır.

Müdür, 3 Müdür Yardımcısı, 48 öğretmen, 6 hizmetli olmak üzere toplam 58 personel görev yapmaktadır. Bursa'nın gülümseyen yüzü Nilüfer'de, güvenli ve huzurlu bir çevrede, mutlu ve başarılı havasıyla okulumuzu tercih eden öğretmen-veli ve öğrencilerimize çok teşekkür ediyoruz. 2024-2028 Stratejik Planımızı tüm paydaşların katılımıyla birlikte gerçekleştiriyoruz. Gelecekte sosyal, sportif, kültürel ve akademik anlamda daha da yüksek başarı gösterme azmindeyiz. Her yönden örnek alınan ve önde olan bir okul olma çabası içindeyiz.

Sadettin Türkün Ortaokulu, MEB Temel Eğitim Genel Müdürlüğü'nün 09.02.2015 tarih ve 66621367/746.01.02/1418345 sayılı yazısına istinaden "Öğrenciler AB'yi Öğreniyor Projesi" Pilot Okulu olarak seçilmiştir. Okulumuz LGS sınavlarında elde ettiği akademik başarıları ile tanınmaktadır. Akademik başarıların yanısıra okulumuzda E –twinning, Tübitak vb projeler yürütülmektedir. Okul Aile Birliğimiz tarafından geleneksel hale gelen Bahar Şenliği, Okul Kermesi, Mezuniyet Törenleri her yıl düzenlenmektedir. Ulusal Ve Milli Bayramların veli ve öğrencilerin yoğun katılımı ile coşkuyla kutlandığı okulumuzda; Anneler Günü, Öğretmenler Günü, Dünya Kadınlar Günü gibi pek çok gün de paydaşlarımız ile birlikte kutlanmaktadır. Bilimsel proje çalışmalarının yanında Futbol, Basketbol, Kickboks, Satranç, Tenis, Yüzme gibi pek çok spor dalında dereceler elde edilmiştir. Spor başarılarının yanında okulumuz öğrencileri pek çok resim yarışmasında derece ve sergileme ödüllerine layık görülmüştür. Okulumuzda akademik başarıyı ve motivasyonu artırmak için 8. Sınıf öğrencilerine Rehberlik Servisi tarafından planlanan Kariyer Günleri kapsamında, alanında uzman kişiler tarafından Meslek tanıtımları ve Okul Tanıtım Gezileri düzenlenmektedir.

Okulumuzun ilk müdürü Mustafa ERSOY 2012-2013 yılları arasında, Ahmet ÖZTÜRK 2013-2014 yılları arasında, Nurettin EŞİYOK 2014-2018 yılları arasında Okul Müdürlüğü görevlerini yürütmüşlerdir. 2018 yılında bu göreve atanan Asım ALTUNTAŞ halen görevini sürdürmektedir.

Okulumuzda verilen başarılı eğitim ve öğretim sonucunda öğrencilerimiz, sınavla öğrenci alan Fen Liseleri, Anadolu Liseleri ve Mesleki ve TAL, özel yetenekle öğrenci alan liseler ile adrese dayalı Anadolu ve Mesleki ve Teknik Anadolu Liselerine yerleşmektedir. Fatih Projesi kapsamında tüm sınıflarda toplam 28 adet ET (Etkileşimli Tahta) kurulmuş olup; alt yapısı tamamlanan fiber hızlı interneti ile okulumuz teknolojik imkanlarını en üst seviyeye çıkarmanın gayreti içerisindeyiz.

Okulumuzun Aldığı Belge Ve Sertifikalar:

- 1- "eSpring" eTwinning projesi "Avrupa Kalite Etiket Ödülü"
- 2- eTwinning Kalite Etiket-09.09.2024 (3 Adet)
- 3- OHSAS 18001 Kalite Sertifikası-16.01.2020
- 4- Okulum Temiz Belgesi-14.10.2022
- 5- Sıfır Atık belgesi-26.03.2020
- 6- BEYAZ BAYRAK- 2019
- 7- Beslenme Dostu Okul Sertifikası

2.2 Uygulanmakta Olan Stratejik Planın Değerlendirilmesi

SADETTİN TÜRKÜN ORTAOKULU 2019-2023 STRATEJİK PLANI İZLEME VE DEĞERLENDİRME RAPORU

| TEMLER | STRATEJİK AMAÇLAR | STRATEJİK HEDEFLER | PERFORMANS GÖSTERGELERİ | PERFORMANS HEDEFLERİ | PERFORMANS HEDEFİN GERÇEKLEŞME DURUMU | FAALİYETLER VEYA PROJELER | SORUMLU KİŞİLER /EKİP/ KURUMLAR | FAALİYET / PROJENİN DURUMU | VERİ TOPLAMA SIKLIĞI (AY) |
|----------------------------------|--|---|--|--|---|--|-------------------------------------|---|---------------------------|
| TEMA-1-EĞİTİM VE ÖĞRETİME ERİŞİM | Okulda öğrenim gören öğrencilerin eğitim-öğretim faaliyetlerini devam ettirmesini sağlamak ve öğrenciler için uygun ortam ve imkân sağlamak. | Öğrencilerin okula devamını sağlamak ve okuldaki devamsızlık oranlarının düşürülmesini sağlamak | Kesintisiz ve mazeretsiz 20 gün ve üzeri devamsız öğrencilerden devamı sağlanan öğrenci oranını düşürmek | 20 gün ve üzeri devamsızlık oranını % 2'nin altına düşürmek. | 20 gün ve üzeri devamsızlık oranını % 2 olarak gerçekleştirmiştir. | Devamsızlık nedenleri anketi uygulanması | Rehber Öğretmenler | (X) Tamamlandı (....)Devam Ediyor (....) İptal Edildi | 6 |
| | | | | | | Devamsızlık yapan öğrencilerin veli ve ebeveynleri ile toplantı yapılması | Rehber Öğretmenler ve Okul idaresi | (X) Tamamlandı (....)Devam Ediyor (....) İptal Edildi | |
| | | | | | | Okulda öğrencilerin ilgilerini çekebilecek sosyal faaliyetlerine katılımının sağlanması | Okul SP Ekibi ve Rehber Öğretmenler | (X) Tamamlandı (....)Devam Ediyor (....) İptal Edildi | |
| | | | Kesintisiz ve mazeretsiz 10 gün ve üzeri devamsız öğrencilerden devamı sağlanan öğrenci oranını düşürmek | 10 gün ve üzeri devamsızlık oranını % 2'nin altına düşürmek. | 10 gün ve üzeri devamsızlık oranını %7,3 olarak gerçekleştirmiştir. | Velilere devamsızlık mesajları ve aramalarının yapılması | Okul SP Ekibi Ve Okul İdaresi | (X) Tamamlandı (....)Devam Ediyor (....) İptal Edildi | 6 |
| | | | | | | Devamsızlık yapan öğrenci ile bire bir rehberlik görüşmeleri | Rehber Öğretmenler | (X) Tamamlandı (....)Devam Ediyor (....) İptal Edildi | |
| | | | | | | Devamsızlık yapan öğrencilerin, okula devamı için akran çalışmaları ve iş birlikleri yapılması | Rehber Öğretmenler ve Okul idaresi | (X) Tamamlandı (....)Devam Ediyor (....) İptal Edildi | |

TEMA-1 DEĞERLENDİRMESİ: Kesintisiz ve mazeretsiz 10 gün ve üzeri devamsızlık oranlarının % 2 'nin altına düşürülmesi hedefi "kesintisiz" başlığında sağlanmışken, toplamda kesintili olarak %7,3 oranında kalmıştır. Bu durum 20 gün ve üzeri kesintisiz ve mazeretsiz devamsızlıkta ise sınır düzey olan %2'de tutulmuş ancak altına indirilememiştir. Yeni planda da bu hedeflerin yer almasının uygun olacağı değerlendirilmiştir.

| TEMA-2-EĞİTİM ÖĞRETİMDE KALİTE | STRATEJİK AMAÇLAR | STRATEJİK HEDEFLER | PERFORMANS GÖSTERGELERİ | PERFORMANS HEDEFLERİ | PERFORMANS HEDEFİN GERÇEKLEŞME DURUMU | FAALİYETLER VEYA PROJELER | SORUMLU KİŞİLER /EKİP/ KURUMLAR | FAALİYET / PROJENİN DURUMU | VERİ TOPLAMA SIKLIĞI (AY) | | |
|--|---|--|---|---|---|---|---|----------------------------|--|--|---|
| Öğrencilerimizin gelişmiş dünyaya uyum sağlayacak şekilde donanımlı bireyler olabilmesi için eğitim ve öğretimde kalite artırılmasını sağlamak | Öğrenme kazanımlarını takip eden ve velileri de sürece dâhil eden bir yönetim anlayışı ile öğrencilerimizin akademik başarıları ve sosyal faaliyetlere etkin katılımı artıracaktır. | Ayda 3 kitaptan fazla okuyan öğrenci sayısı | Ayda 3 kitaptan daha az kitap okuyan öğrencilerin 5 kitaptan fazla okumasının sağlanması | Tüm öğrencilerin ayda 5 kitap okunması sağlandı. | Kütüphane kullanımının yaygınlaştırılması | Kütüphanecilik Kulübü | (x) Tamamlandı (...)Devam Ediyor (...) İptal Edildi | 6 | | | |
| | | | | | | Kitap okuma yarışmaları düzenlenmesi | Kültür, Edebiyat Yayın ve İletişim Kulübü | | (x) Tamamlandı (...)Devam Ediyor () İptal Edildi | | |
| | | | | | | Okul kütüphanesindeki kitaplara güncel ve yeni yayınların eklenmesi | Kütüphanecilik Kulübü | | (...) Tamamlandı (x)Devam Ediyor (...) İptal Edildi | | |
| | | Yıl içerisinde yapılan kazanım tarama uygulamaları Sınavlı Liselere yerleşme oranları Takdir-Teşekkür Belgesi sayıları | Yıl içerisinde yapılan kazanım tarama uygulamalarında % 80 barajı altındaki öğrencilerin baraj üstüne çıkarılması Sınavla öğrenci alan liselere yerleşme oranlarının %10 artırılması Belge alan öğrenci sayılarının her yıl % 5 artırılması | Kazanım tarama çalışmalarında %80 barajının tüm öğrenciler tarafından geçilmesi sağlandı. Sınavla öğrenci alan liselere yerleşme oranları ve belgelen öğrenci oranları artırıldı. | Öğrencilerin her ay kazanım tarama çalışmalarına katılımının sağlanması % 80 kazanım kavrama barajının altında kalan öğrencilere yönelik birebir ders ve ödevlendirme yapılması | Şube Rehber Öğretmenleri | () Tamamlandı (x)Devam Ediyor (...) İptal Edildi | 6 | | | |
| | | | | | | | | | Kazanım takip sistemi ve DYk kurslarının etkin kullanımı | Rehberlik Servisi ve Ders Öğretmenleri | (x) Tamamlandı ()Devam Ediyor (...) İptal Edildi |
| | | | | | | | | | Her branş bazında öğrencilerin kazanım %'lerinin artırılmasına yönelik raporlar ve takip sistemi | Zümre Başkanları | (x) Tamamlandı (...)Devam Ediyor (...) İptal Edildi |

TEMA-2 DEĞERLENDİRMESİ: Ayda 3'ten daha az kitap okuyan öğrencilerin 5 kitaptan fazla okumasının sağlanması hedefine ulaşılmıştır. Kitap okumanın önemi açısından bu hedeflerin yeni planda da yer almasının uygun olacağı değerlendirilmiştir. Dönem içi yapılan tarama ve deneme sınavlarında % 80 barajı altındaki öğrencilerin baraj üstüne çıkarılması hedefi büyük oranda sağlanmakla beraber; hatalı kodlama, devamsızlığa dayalı konu eksiklikleri vb nedenlerle az da olsa daha düşük not alan öğrenciler çıkabildiği görülmektedir. Bu nedenle hedefin güncellenerek yeni planda da yer alması sağlanacaktır. Sınavla öğrenci alan liselere yerleşme oranları artarak devam etmektedir. Takdir-teşekkür vb belge alan öğrencilerdeki artış devam etmektedir. Ancak Geçe notunun 50 ve Türkçe için 70 puana çıkarılması, test sınavları yerine yazılı sınavların getirilmesi belge sayısını azaltabilir.

| TEMALAR | STRATEJİK AMAÇLAR | STRATEJİK HEDEFLER | PERFORMANS GÖSTERGELERİ | PERFORMANS HEDEFLERİ | PERFORMANS HEDEFİN GERÇEKLEŞME DURUMU | FAALİYETLER VEYA PROJELER | SORUMLU KİŞİLER /EKİP/ KURUMLAR | FAALİYET / PROJENİN DURUMU | VERİ TOPLAMA SIKLIĞI (AY) | | | |
|--------------------------------|--|---|--|--|--|--|--|--|--|--|--|---|
| TEMA-3-EĞİTİM ÖĞRETİMDE KALİTE | Eğitim ve öğretim faaliyetlerinin daha nitelikli olarak verilebilmesi için okulumuzun kurumsal kapasitesinin güçlendirilmesini sağlamak. | Eğitim- öğretim dönemi içinde tüm personelimizin mesleki bilgi-becerilerini artırmak ve okulumuzun eğitim ortamları, fiziki yapı, kaynak ve ekipmanlarının kalitesini artırarak etkin kullanımını sağlamak. | Personel, öğretmen ve öğrencilerin katılacağı eğitim ve kendini geliştirme durumu. Öğrencilerin DYK devamını sağlamak. | Hizmet içi kurs ve seminer sayılarını artırmak. DYK kurslarının açılarak öğrenci katılımının sağlanması. | Merkezi ve okul temelli hizmet içi eğitim kurs ve seminerleri düzenlendi. | Öğretim ilke ve yöntemlerine yönelik, personelin eğitimine yönelik kurslara katılım | Öğretmenler ve Okul İdaresi | (x) Tamamlandı (...)Devam Ediyor (...) İptal Edildi | 6 | | | |
| | | | | | | Kurumsal iletişim için personele uygulanan memnuniyet anketleri | Okul İdaresi | (x) Tamamlandı (...)Devam Ediyor () İptal Edildi | | | | |
| | | | | | | Öğretmen, öğrenci ve çalışanların eğitimdeki yenilikleri takip edebilmeleri için dergi, internet aboneliklerinin sağlanması ve sürdürülmesi. | Okul İdaresi | (...) Tamamlandı (x)Devam Ediyor (...) İptal Edildi | | | | |
| | | | | | | Beyaz Bayrak, Okulum Temiz, Sıfır Atık, E-Twinning, Tübitak gibi Projelere başvuru yapılması | Okul İdaresi | () Tamamlandı (x)Devam Ediyor (...) İptal Edildi | | | | |
| | | | | | | Okulda uygulanan sıfır atık projesiyle okulda geri dönüştürülebilir atık kullanımının sağlanması | Okul İdaresi | (x) Tamamlandı ()Devam Ediyor (...) İptal Edildi | | | | |
| | | | | | | Laboratuvar ve kullanılan atölyelerin güncellenmesi ve yenilenmesi | Okul İdaresi | (x) Tamamlandı (...)Devam Ediyor (...) İptal Edildi | | | | |
| | | | Okulda tadilat ve yenileme çalışmalarının acil olanları tamamlandı, bazı çalışmalar için üst yönetimle gerekli yazışmalar yapıldı. | Okul binasında yapılacak olan tadilat ile okulun yenilenmesini sağlamak. | Okulda tadilat ve yenileme çalışmalarının acil olanları tamamlandı, bazı çalışmalar için üst yönetimle gerekli yazışmalar yapıldı. | Okulda tadilat ve yenileme çalışmalarının acil olanları tamamlandı, bazı çalışmalar için üst yönetimle gerekli yazışmalar yapıldı. | Okulda tadilat ve yenileme çalışmalarının acil olanları tamamlandı, bazı çalışmalar için üst yönetimle gerekli yazışmalar yapıldı. | Okulda tadilat ve yenileme çalışmalarının acil olanları tamamlandı, bazı çalışmalar için üst yönetimle gerekli yazışmalar yapıldı. | Okulda tadilat ve yenileme çalışmalarının acil olanları tamamlandı, bazı çalışmalar için üst yönetimle gerekli yazışmalar yapıldı. | Okulda tadilat ve yenileme çalışmalarının acil olanları tamamlandı, bazı çalışmalar için üst yönetimle gerekli yazışmalar yapıldı. | Okulda tadilat ve yenileme çalışmalarının acil olanları tamamlandı, bazı çalışmalar için üst yönetimle gerekli yazışmalar yapıldı. | 6 |

TEMA-3 DEĞERLENDİRMESİ: Hizmet içi kurs ve seminer sayılarının artırılması hedefi ÖBA uygulamaları ile sağlanmıştır. DYK kursları planın son döneminde sadece 8. Sınıflara açıldığından öğrenci sayıları düşmüş, ancak katılımının sağlanması yönünde sıkıntılar devam etmektedir. Bu nedenle hem DYK kursları ile ilgili çalışmaların sürdürülmesi, hem de çalışanların hizmet içi eğitim ve kurslarının yeni planda da yer alması sağlanacaktır. Okulun tüm birimlerinde gerekli araç gereç ve donanımların tam olduğu, tüm sınıflarda ET'lerin kurulduğu, Projelerin artarak devam ettiği, yüksek maliyetli çalışmalar için üst makamlarla işbirliğine gidildiği görülmektedir.

2.3 Mevzuat Analizi

Mevzuat Analizi Aşamasında Cevaplandırılması Gereken Temel Sorular

- Okul/kurumun çalışma usulleri ve iş süreçlerine ilişkin hangi düzenlemeler bulunmaktadır?
- Okul/kurum tarafından sunulan ürün ve hizmetler nelerdir? Bunların yararlanıcıları kimlerdir?
- Okul/kurum tarafından sunulan ürün ve hizmetlerin nitelik ve niceliğine ilişkin ne gibi hükümler bulunmaktadır.

Sadettin Türkün Ortaokulu, Türkiye Cumhuriyeti Devleti yapısı içinde Millî Eğitim Bakanlığının taşra teşkilatında yer alan bir kurumdur. Okul Müdürlüklerinin yasal yetki, görev ve sorumlulukları başta T.C. Anayasası olmak üzere, 10/07/2018 tarih ve 30474 sayılı Resmî Gazetede yayımlanan 1 Nolu Cumhurbaşkanlığı Teşkilatı Hakkında CK, 14/6/1973 tarihli ve 1739 sayılı Millî Eğitim Temel Kanunu, 222 sayılı İlköğretim ve Eğitim Kanunu, 5018 sayılı Kamu Mali Yönetimi ve Kontrol Kanununun 3. ve 9. maddeleri ile diğer ilgili kanun maddeleri yanı sıra Kanun Hükmünde Kararname (KHK), Tüzük, Yönetmelik, Yönerge, Bakanlar Kurulu Kararı, Tebliğ, Usul ve Esaslar ile Genelgelere dayanılarak 23/10/2023 tarih ve 29154 sayılı Resmî Gazete 'de yayımlanan (son değişiklik) [Millî Eğitim Bakanlığı Okul Öncesi Eğitim ve İlköğretim Kurumları Yönetmeliğinde Değişiklik Yapılmasına Dair Yönetmelik](#) esaslarına göre belirlenmektedir.

Bu kapsamda Sadettin Türkün Ortaokulunun görevleri genel olarak; kendi adres kayıt bölgesindeki ortaokul düzeyindeki öğrencilerin (5-8. Sınıflar) eğitim öğretimiyle ilgili faaliyetleri yürütmektir. Okulumuz çalışmalarını yönetim ve sorumluluğunda bulunduğu Nilüfer İlçe milli Eğitim Müdürlüğüne bağlı olarak, yukarıda belirtilen hükümler kapsamında yürütmektedir.

Şekil 2. Mevzuat Şeması



2.4 Üst Politika Belgeleri Analizi

Üst politika belgeleri;

- 12. Kalkınma Planı
- Cumhurbaşkanlığı Programı,
- Orta Vadeli Program,
- Cumhurbaşkanlığı Yıllık Programı,
- Millî Eğitim Bakanlığı Stratejik Planı,
- İl Millî Eğitim Müdürlüğü Stratejik Planı,
- İlçe Millî Eğitim Müdürlüğü Stratejik Planı
- Türkiye Yüzyılı Maarif Modeli

Tablo 2. Üst Politika Belgeleri Analizi Tablosu

| Üst Politika Belgesi | İlgili Bölüm/ Referans | Verilen Görevler/ İhtiyaçlar |
|---|---|--|
| Kalkınma Planları | On İkinci Kalkınma Planı | Fikrî Mülkiyet Hakları, Eğitim, Çocuk, Gençlik, Engelli Hizmetleri, Kültür ve Sanat, Spor, Afet Yönetimi |
| 20. Millî Eğitim Şura Kararları | 20. Millî Eğitim Şura Kararları | Temel Eğitimde Fırsat Eşitliği: Özel Eğitim ve Rehberlik Hizmetlerinin İyileştirilmesi, Temel Eğitime Erişimin ve Eğitimde Niteliğin Artırılması, Eğitim Sisteminin Kalitesinin İzlenmesi, |
| Millî Eğitim Bakanlığı 2024-2028 Stratejik Planı | MEB 2024-2028 Stratejik Planı | İl/İlçe M.E. Müdürlüklerinin ve okulların stratejik planda ele alacakları temel amaç, hedef ve performans göstergelerinin belirlenmesi |
| Bursa İl Millî Eğitim Müdürlüğü 2024-2028 Stratejik Planı | Bursa İl Millî Eğitim Müdürlüğü 2024-2028 Stratejik Planı | İlçe M.E. Müdürlükleri ve okulların stratejik planda ele alacakları temel amaç, hedef ve performans göstergelerinin belirlenmesi |
| Nilüfer İlçe Millî Eğitim Müdürlüğü 2024-2028 Stratejik Planı | Nilüfer İlçe Millî Eğitim Müdürlüğü 2024-2028 Stratejik Planı | Okulların stratejik planda ele alacakları temel amaç, hedef ve performans göstergelerinin belirlenmesi |

2.5 Faaliyet Alanları ile Ürün/Hizmetlerin Belirlenmesi

Tablo 3. Faaliyet Alanlar/Ürün ve Hizmetler Tablosu

| Faaliyet Alanı | Ürün/Hizmetler |
|---|--|
| Öğretim-eğitim faaliyetleri | Öğrenci İşleri Kayıt-nakil işleri Devam-devamsızlık Sınıf geçme Üst öğrenime geçiş işlemleri Sınav hizmetleri DYK-Destekleme ve Yetiştirme Kursları Yabancı dil gelişimi |
| Rehberlik faaliyetleri | Öğrencilere rehberlik yapmak Velilere rehberlik etmek Rehberlik faaliyetlerini yürütmek Eğitsel tanılama ve yönlendirme Psikososyal koruma, önleme ve müdahale hizmetleri LGS Çalışmaları |
| Sosyal faaliyetler | Geziler Zeka oyunları Sergiler Kulüp çalışmaları |
| Sportif faaliyetler | Futbol-Voleybol-Atletizm-Basketbol-Yüzme-Eskrim- Karate/Tekvando-Tenis-Futsal-Satranç |
| Kültürel ve sanatsal faaliyetler | Tiyatro-Drama Koro çalışmaları Resim |
| İnsan kaynakları faaliyetleri (mesleki gelişim faaliyetleri, personel etkinlikleri...) | Derece terfi Hizmet içi eğitim Özlük hakları Atama-yer değiştirme Mali konular Yardımcı hizmetler |
| Okul aile birliği faaliyetleri | Temizlik Hijyen Malzemeleri Yardımcı Hizmetli Personel Mezuniyet vb Etkinlikler |
| Öğrencilere yönelik faaliyetler | Eğitim Öğretim Sanatsal-Sportif-Kültürel Etkinlikler Beslenme Okul Sağlığı Çalışmaları |

| | |
|--|---|
| | Okul Güvenliđi Ulaşım ve Taşıma-Servis Hizmetleri Belge işleri |
| Ölçme değerlendirme faaliyetleri | Ders Sınavları Ülke ve İl geneli ortak sınavlar LGS ve İOKBS Sınavları Dört beceride (dinleme, konuşma, okuma, yazma) Türkçe dil yeterliklerinin belirlenmesi ve ölçülmesi |
| Öğrenme ortamlarına yönelik faaliyetler | Üniversite-Okul İşbirliği Faaliyetleri Okuldaki Fiziki Ortamların İyileştirme Çalışmaları BT sınıfı, bilişim ve kodlama, dijital içerik ve kaynakların zenginleştirilmesi Sivil savunma ve tahliye tatbikatları İSG çalışmaları TKYS işlemleri |
| Ders dışı faaliyet ve Projeler | Sosyal Projeler TÜBİTAK Projeleri AB Projeleri E-Twinning Projeleri |

2.6 Paydaş Analizi

Paydaş analizi kapsamında, öncelikle paydaşlar belirlenerek iç ve dış paydaş olarak tasnif edilmiştir. Katılımcılığı artırmak ve paydaş görüşlerini plana yansıtılabilmek amacıyla anket uygulaması, mülakat, atölye çalışması ve toplantılardan yararlanılmıştır.

Tablo 4. Paydaş Sınıflandırma ve Önceliklendirme Tablosu

| PAYDAŞLAR | İÇ PAYDAŞ | DIŞ PAYDAŞ | ÖNCELİĞİ (5 Yüksek Öncelik -1 Düşük Öncelik) |
|---|------------------|-------------------|--|
| Millî Eğitim Bakanlığı | | X | 5 |
| Valilik | | X | 5 |
| İl Millî Eğitim Müdürlüğü | | X | 5 |
| Kaymakamlık | | X | 5 |
| İlçe Millî Eğitim Müdürlüğü | | X | 5 |
| Öğretmenler | X | | 5 |
| Okul Müdürü | X | | 5 |
| Müdür Yardımcıları | X | | 5 |
| Öğrenciler | X | | 5 |
| Veliler | | X | 4 |
| Okul Aile Birliği | X | | 5 |
| Diğer çalışanlar | X | | 4 |
| Uludağ Üniversitesi | | X | 3 |
| Nilüfer Belediyesi | | X | 3 |
| Güvenlik Güçleri (Emniyet, Jandarma) | | X | 3 |
| Muhtarlık | | X | 3 |
| Sivil Toplum Kuruluşları | | X | 2 |
| Sağlık Kuruluşları | | X | 2 |
| Hayırseverler | | X | 4 |

Paydaş anketlerine ilişkin ortaya çıkan temel sonuçlar şu şekildedir:

Grafik:1. Öğrenci Anketi Sonuçları:

| Sıra No | MADDELER | KATILMA DERECEŚİ | | | | |
|---------|--|------------------------|-------------|------------|--------------------|--------------|
| | | Kesinlikle Katılıyorum | Katılıyorum | Kararsızım | Kısmen Katılıyorum | Katılmıyorum |
| 1 | Öğretmenlerimle ihtiyaç duyduğumda rahatlıkla görüşebilirim. | %60 | %17 | %13 | %9 | %4 |
| 2 | Okul müdürü ile ihtiyaç duyduğumda rahatlıkla konuşabiliyorum. | %54 | %26 | %10 | %5 | %5 |
| 3 | Okulun rehberlik servisinden yeterince yararlanabiliyorum. | %55 | %11 | %13 | %9 | %12 |
| 4 | Okula ilettiğimiz öneri ve isteklerimiz dikkate alınır. | %60 | %20 | %10 | %5 | %5 |
| 5 | Okulda kendimi güvende hissediyorum. | %67 | %18 | %5 | %4 | %2 |
| 6 | Okulda öğrencilerle ilgili alınan kararlarda bizlerin görüşleri alınır. | %76 | %14 | %6 | %2 | %2 |
| 7 | Öğretmenler yeniliğe açık olarak derslerin işlenişinde çeşitli yöntemler kullanmaktadır. | %65 | %25 | %4 | %4 | %2 |
| 8 | Derslerde konuya göre uygun araç gereçler kullanılmaktadır. | %61 | %25 | %5 | %5 | %4 |
| 9 | Teneffüslerde ihtiyaçlarımı giderebiliyorum. | %60 | %20 | %5 | %5 | %10 |
| 10 | Okulun içi ve dışı temizdir. | %75 | %15 | %5 | %3 | %2 |
| 11 | Okulun binası ve diğer fiziki mekânlar yeterlidir. | %65 | %15 | %10 | %7 | %3 |
| 12 | Okul kantininde satılan malzemeler sağlıklı ve güvenlidir. | %67 | %13 | %10 | %7 | %3 |
| 13 | Okulumuzda yeterli miktarda sanatsal ve kültürel faaliyetler düzenlenmektedir. | %68 | %22 | %5 | %3 | %2 |

Grafik:2. Öğretmen Anketi Sonuçları:

| Sıra No | MADDELER | KATILMA DERECESESİ | | | | |
|---------|---|------------------------|-------------|------------|--------------------|--------------|
| | | Kesinlikle Katılıyorum | Katılıyorum | Kararsızım | Kısmen Katılıyorum | Katılmıyorum |
| 1 | Okulumuzda alınan kararlar, çalışanların katılımıyla alınır. | % 47 | %40 | %9 | % 4 | %0 |
| 2 | Kurumdaki tüm duyurular çalışanlara zamanında iletilir. | % 85 | % 15 | % 0 | % 0 | %0 |
| 3 | Her türlü ödüllendirmede adil olma, tarafsızlık ve objektiflik esastır. | % 95 | % 5 | % 0 | %0 | %0 |
| 4 | Kendimi, okulun değerli bir üyesi olarak görürüm. | %55 | %35 | %6 | %2 | %2 |
| 5 | Çalıştığım okul bana kendimi geliştirme imkânı tanımaktadır. | %54 | %30 | %12 | %4 | %0 |
| 6 | Okul, teknik araç ve gereç yönünden yeterli donanıma sahiptir. | %58 | %32 | %6 | %4 | %0 |
| 7 | Okulda çalışanlara yönelik sosyal ve kültürel faaliyetler düzenlenir. | %60 | %30 | %6 | %4 | %0 |
| 8 | Okulda öğretmenler arasında ayırım yapılmamaktadır. | %60 | %33 | %3 | %2 | %2 |
| 9 | Okulumuzda yerelde ve toplum üzerinde olumlu etki bırakacak çalışmalar yapmaktadır. | %72 | %18 | % 6 | % 2 | %0 |
| 10 | Yöneticilerimiz, yaratıcı ve yenilikçi düşüncelerin üretilmesini teşvik etmektedir. | %64 | %30 | % 4 | % 2 | %0 |
| 11 | Yöneticiler, okulun vizyonunu, stratejilerini, iyileştirmeye açık alanlarını vs. çalışanlarla paylaşır. | %70 | %25 | %3 | %2 | %0 |
| 12 | Okulumuzda sadece öğretmenlerin kullanımına tahsis edilmiş yerler yeterlidir. | % 75 | %12 | %8 | %6 | %4 |
| 13 | Alanıma ilişkin yenilik ve gelişmeleri takip eder ve kendimi güncellerim. | %69 | %25 | %3 | % 3 | %0 |

Grafik:3. Veli Anketi Sonuçları:

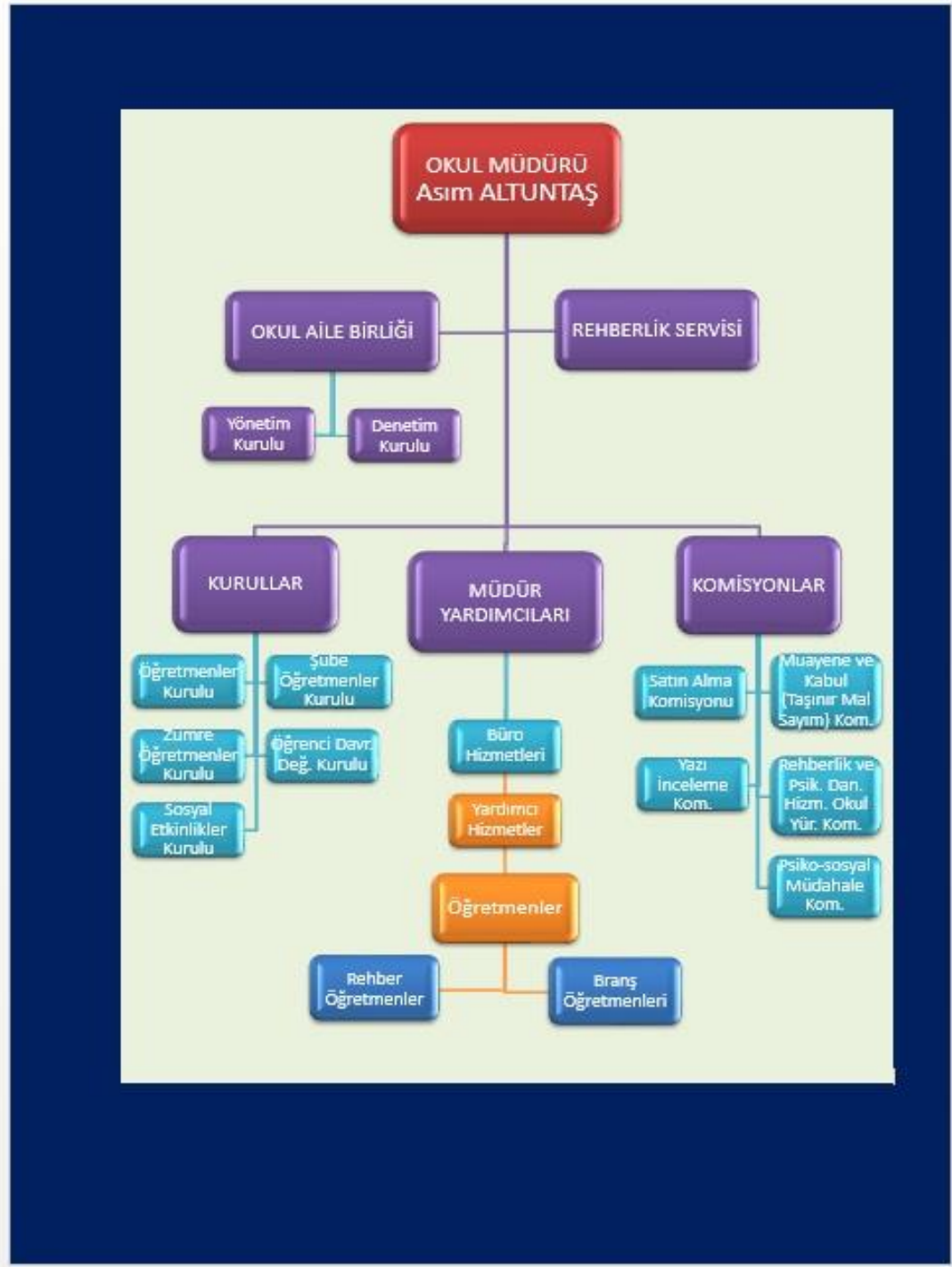
| Sıra No | MADDELER | KATILMA DERECESESİ | | | | |
|---------|--|------------------------|-------------|------------|--------------------|--------------|
| | | Kesinlikle Katılıyorum | Katılıyorum | Kararsızım | Kısmen Katılıyorum | Katılmıyorum |
| 1 | İhtiyaç duyduğumda okul çalışanlarıyla rahatlıkla görüşebiliyorum. | %75 | %22 | % 2 | % 1 | % 0 |
| 2 | Bizi ilgilendiren okul duyurularını zamanında öğreniyorum. | % 60 | % 33 | % 3 | % 3 | % 1 |
| 3 | Öğrencimle ilgili konularda okulda rehberlik hizmeti alabiliyorum. | % 53 | % 26 | %16 | % 4 | % 1 |
| 4 | Okula ilettiğim istek ve şikâyetlerim dikkate alınıyor. | % 57 | % 23 | %10 | % 7 | % 3 |
| 5 | Öğretmenler yeniliğe açık olarak derslerin işlenişinde çeşitli yöntemler kullanmaktadır. | % 42 | %34 | %16 | %3 | %5 |
| 6 | Okulda yabancı kişilere karşı güvenlik önlemleri alınmaktadır. | % 64 | % 25 | % 9 | % 3 | % 0 |
| 7 | Okulda bizleri ilgilendiren kararlarda görüşlerimiz dikkate alınır. | % 42 | %38 | %20 | % 0 | % 0 |
| 8 | E-Okul Veli Bilgilendirme Sistemi ile okulun internet sayfasını düzenli olarak takip ediyorum. | % 46 | %37 | % 14 | % 3 | % 0 |
| 9 | Çocuğumun okulunu sevdiğini ve öğretmenleriyle iyi anlaşmışımı düşünüyorum. | % 65 | %20 | % 10 | %2 | %1 |
| 10 | Okul, teknik araç ve gereç yönünden yeterli donanıma sahiptir. | % 45 | %41 | %11 | %2 | %1 |
| 11 | Okul her zaman temiz ve bakımlıdır. | % 67 | % 23 | % 6 | %3 | % 1 |
| 12 | Okulun binası ve diğer fiziki mekânlar yeterlidir. | %54 | %28 | % 8 | % 6 | %4 |
| 13 | Okulumuzda yeterli miktarda sanatsal ve kültürel faaliyetler düzenlenmektedir. | % 57 | % 23 | %14 | % 4 | % 2 |

2.7 Kuruluş İçi Analiz

Bu bölümde; teşkilat yapısı, insan kaynaklarının yetkinlik düzeyi, kurum kültürü, teknoloji ve bilişim altyapısı, fiziki ve mali kaynaklara ilişkin analizlere yer verilmiştir.

2.7.1 Teşkilat Şeması

Şekil 3. Teşkilat Şeması



2.7.2 İnsan Kaynakları

Bu bölümde; okulumuz personeline ilişkin nicel veriler ile personelin sahip olduğu niteliklerin analizi yapılmıştır.

Okul/kurumda çalışanlar ve görevleri belirlenir. Ayrıca;

- Kurumun sahip olduğu toplam norm kadro sayısı,
- Çalışan toplam personel sayısı,
- İhtiyaç duyulan branşlar ve ihtiyaç sayısı,
- Buna bağlı olarak yapılan istihdam sayısı,
- Personelin nasıl atandığı,
- Varsa geçici personelin alındığı kaynağı,
- Kadrosu olmayıp da sözleşmeli çalıştırılan personelin sayısı,
- Eğitim düzeyi, gönüllü olarak aldığı diğer görevler,
- Okul/kuruma son -en az- iki yılda gel
- en giden personel sayısı mümkün ise neden okul/kurumdan tayin istedikleri,
- Ortalama okulda çalışma yılı,
- Ortalama hizmet içi eğitim saati,
- Çalışana verilen ödül ve ceza sayısı gibi hususlar tablo hâlinde düzenlenebilir.
- Okul/kurumda çalışan yönetici, öğretmen, diğer personelin görevlerinin neler olduğu belirlenmelidir.

Tablo 5. Kurumda Çalışan Personel Tablosu

| GÖREVİ | Kadro | Aylıksız İzinde | Sözleşmeli (TYP-IUP) | Görevlendirme | Ücretli (OAB) | Hizmet Alımı | Toplam | İhtiyaç |
|------------------|-----------|-----------------|----------------------|---------------|---------------|--------------|-----------|----------|
| Müdür | 1 | | | | | | 1 | 0 |
| Müdür Başyard. | | | | | | | 0 | 0 |
| Müdür Yardımcısı | 3 | | | | | | 3 | 0 |
| Öğretmen | 48 | | | 0 | | | 48 | 0 |
| Hizmetli | 0 | | 2+1 | | 4 | | 7 | 0 |
| Memur | 0 | | | | 1 | | 1 | 1 |
| Sürekli İşçi | | | | | | | 0 | 0 |
| Güvenlikçi | | | | | | | 0 | 1 |
| Kaloriferci | | | | | | | 0 | 0 |
| TOPLAM | 52 | | 3 | 0 | 5 | | 60 | 2 |

Tablo 6. İdari Personelin Hizmet Süresine İlişkin Bilgiler

| Hizmet Süreleri | 2024 Yılı İtibarıyla | |
|-----------------|----------------------|-----|
| | Kişi Sayısı | % |
| 1-4 Yıl | 0 | 0 |
| 5-6 Yıl | 0 | 0 |
| 7-10 Yıl | 0 | 0 |
| 10 Yıl Üzeri | 4 | 100 |

Tablo 7. Öğretmen Norm Kadro Durumları

| Sıra No | Branş Adı | Ders Saati | Norm Kadro | Kadrolu | Sözleşmeli | Aylıksız İzinde | Ücretli/ Görevlendirme | TOPLAM | İhtiyaç/ Fazlalık |
|---------|---------------------|------------|------------|-----------|------------|-----------------|---------------------------|-----------|----------------------|
| 1 | Okul Müdürü | | 1 | 1 | | | | 1 | |
| 2 | Müdür Başyardımcısı | | | | | | | 0 | |
| 3 | Müdür Yardımcısı | | 3 | 3 | | | | 3 | |
| 4 | Beden Eğitimi | 60 | 3 | 3 | | | | 3 | |
| 5 | Bilişim Tekn. | 32 | 2 | 2 | | | | 2 | |
| 6 | Din K. Ve Ahlak B. | 86 | 4 | 4 | | | | 4 | |
| 7 | Fen Bil. | 124 | 6 | 5 | | | | 5 | 1 |
| 8 | Görsel San. | 38 | 2 | 2 | | | | 2 | |
| 9 | İngilizce | 105 | 5 | 5 | | | | 5 | |
| 10 | Matematik | 146 | 7 | 7 | | | | 7 | |
| 11 | Müzik | 26 | 1 | 1 | | | | 1 | |
| 12 | Özel Eğitim | | 0 | 0 | | | | 0 | |
| 13 | Rehberlik | | 3 | 3 | | | | 3 | |
| 14 | Sos Bil. | 102 | 5 | 5 | | | | 6 | |
| 15 | Tekn. Ve Tas. | 52 | 3 | 3 | | | | 3 | |
| 16 | Türkçe | 169 | 8 | 8 | | | | 8 | |
| | TOPLAM | | 53 | 52 | | | | 52 | 1 |

Tablo 8. Kurumdaki Mevcut Hizmetli/ Memur Sayısı

| | Görevi | Erkek | Kadın | Kadro Durumu | Hizmet Yılı | Toplam |
|---|----------|-------|-------|---------------|-------------|--------|
| 1 | Memur | 0 | 1 | Ücretli | | 1 |
| 2 | Hizmetli | 1 | 3+3 | Ücretli+İŞKUR | | 7 |
| 3 | Güvenlik | 0 | 0 | Ücretli | | 0 |
| | Toplam | 1 | 7 | | | 8 |

Tablo 9. Okul/kurum Rehberlik Hizmetleri (2023-2024)

| Mevcut Kapasite | | | | Mevcut Kapasite Kullanımı ve Performans | | | | | |
|---------------------------------|--|--|----------------------|---|-----------------|-------------|---|---------------------|-------------------|
| Psikolojik Danışman Norm Sayısı | Görev Yapan Psikolojik Danışman Sayısı | İhtiyaç Duyulan Psikolojik Danışman Sayısı | Görüşme Odası Sayısı | Danışmanlık Hizmeti Alan | | | Rehberlik Hizmetleri ile İlgili Düzenlenen Eğitim/Paylaşım Toplantısı vb. Faaliyet Sayısı | | |
| | | | | Öğrenci Sayısı | Öğretmen Sayısı | Veli Sayısı | Öğretmenlere Yönelik | Öğrencilere Yönelik | Vellilere Yönelik |
| 3 | 3 | 0 | 3 | 500 | 48 | 200 | 5 | 16 | 7 |

Tablo 10. Okul Çalışanlarının Görevleri

| S.NO | UNVAN | GÖREVLERİ |
|------|-------------------------|---|
| 1 | Okul Müdürü | Ders okutur. Kanun, tüzük, yönetmelik, yönerge, program ve emirlere uygun olarak görevlerini yürütür. Okulu düzene koyar. Denetler. Okulun amaçlarına uygun olarak yönetilmesinden, değerlendirilmesinden ve geliştirmesinden sorumludur. Okul müdürü, görev tanımında belirtilen diğer görevleri de yapar. |
| 2 | Müdür Yardımcısı | Müdür yardımcıları Ders okutur. Okulun her türlü eğitim-öğretim, yönetim, öğrenci, personel, tahakkuk, ayniyat, yazışma, sosyal etkinlikler, yatılılık, bursluluk, güvenlik, beslenme, bakım, nöbet, koruma, temizlik, düzen, halkla ilişkiler gibi işleriyle ilgili olarak okul müdürü tarafından verilen görevleri yapar. Müdür yardımcıları, görev tanımında belirtilen diğer görevleri de yapar. |

| | | |
|---|--------------------------------------|--|
| 4 | Öğretmenler | <p>İlköğretim okullarında dersler sınıf veya branş öğretmenleri tarafından okutulur.</p> <p>Öğretmenler, kendilerine verilen sınıfın veya şubenin derslerini, programda belirtilen esaslara göre plânlamak, okutmak, bunlarla ilgili uygulama ve deneyleri yapmak, ders dışında okulun eğitim-öğretim ve yönetim işlerine etkin bir biçimde katılmak ve bu konularda kanun, yönetmelik ve emirlerde belirtilen görevleri yerine getirmekle yükümlüdürler.</p> <p>Sınıf öğretmenleri, okuttukları sınıfı bir üst sınıfta da okuturlar.</p> <p>İlköğretim okullarının 4 üncü sınıflarında özel bilgi, beceri ve yetenek isteyen; din kültürü ve ahlâk bilgisi ve yabancı dil dersleri branş öğretmenlerince okutulur.</p> <p>Derslerini branş öğretmeni okutan sınıf öğretmeni, bu ders saatlerinde yönetimce verilen eğitim-öğretim görevlerini yapar.</p> <p>Okulun bina ve tesisleri ile öğrenci mevcudu, yatılı-gündüzlü, normal veya ikili öğretim gibi durumları göz önünde bulundurularak okul müdürlüğünce düzenlenen nöbet çizelgesine göre öğretmenlerin, normal öğretim yapan okullarda gün süresince, ikili öğretim yapan okullarda ise kendi devresinde nöbet tutmaları sağlanır.</p> <p>Yönetici ve öğretmenler; Resmî Gazete, Tebliğler Dergisi, genelge ve duyurulardan elektronik ortamda yayımlananları Bakanlığın web sayfasından takip eder.</p> <p>Elektronik ortamda yayımlanmayanları ise okur, ilgili yeri imzalar ve uygularlar.</p> <p>Öğretmenler dersleri ile ilgili araç-gereç, laboratuvar ve ışıklardeki eşyayı, okul kütüphanesindeki kitapları korur ve iyi kullanılmasını sağlarlar.</p> |
| 5 | Yönetim işleri ve büro memuru | <p>Müdür veya müdür yardımcıları tarafından kendilerine verilen yazı ve büro işlerini yaparlar.</p> <p>DYS, MEB Mail vb yollarla gelen ve giden yazılarla ilgili dosya ve defterleri tutar, yazılanların asıl veya örneklerini dosyalar ve saklar, gerekenlere cevap hazırlarlar.</p> <p>Memurlar, teslim edilen gizli ya da şahıslarla ilgili yazıların saklanmasından ve gizli tutulmasından sorumludurlar.</p> <p>Öğretmen, memur ve hizmetlilerin özlük dosyalarını tutar ve bunlarla ilgili değişiklikleri günü gününe işlerler.</p> <p>Arşiv işlerini düzenlerler.</p> <p>Müdürün vereceği hizmete yönelik diğer görevleri de yaparlar.</p> |
| 6 | Yardımcı hizmetler personeli | <p>Yardımcı hizmetler sınıfı personeli, okul yönetimince yapılacak plânlama ve iş bölümüne göre her türlü yazı ve dosyayı dağıtmak ve toplamak, Başvuru sahiplerini karşılamak ve yol göstermek,</p> <p>Hizmet yerlerini temizlemek,</p> <p>Aydınlatma ve ısıtma yerlerinde çalışmak,</p> <p>Nöbet tutmak,</p> <p>Okula getirilen ve çıkarılan her türlü araç-gereç ve malzeme ile eşyayı taşıma ve yerleştirme işlerini yapmakla yükümlüdürler.</p> <p>Bu görevlerini yaparken okul yöneticilerine ve nöbetçi öğretmene karşı sorumludurlar.</p> |
| 7 | Güvenlik Görevlisi | <p>Nöbeti süresince okul bina ve eklentilerinin güvenliğini sağlamak, okul yönetimi tarafından verilen güvenlikle ilgili tedbirleri almak.</p> |
| 8 | Kantin Çalışanları | <p>Kantin müstecirinin kazandığı kantin ihalesi sonrası mevzuatta belirtilen şartları taşıyan diğer çalışanlarla birlikte öğrencilerin sağlıklı beslenmesi için kantini işletir. Kantin ihalesi, İlçe Milli Eğitim Müdürlüğü ve Okul Aile Birliğinin katılımı ile gerçekleştirilir.</p> |

2.7.3 Teknolojik Düzey

Okulumuzun teknolojik altyapısı ve teknolojiyi kullanabilme düzeyine ilişkin analizi yapılmıştır. Akıllı tahtalarımız ve bilişim araç gereçlerimiz yeterli olmakla birlikte garanti süreleri dolduğundan tamir ve bakımları mali yük oluşturmaktadır. Derslerin işleniş yanı sıra idari pek çok işlem elektronik ortamda yapılmaktadır. Ayrıca BT sınıflarının tüm araç gereçleri yenilenmelidir.

Tablo 11. Teknolojik Araç-Gereç Durumu

| Araç-Gereçler | Mevcut Durum | İhtiyaç |
|--------------------|--------------|---------|
| Bilgisayar | 24 | 20 |
| Dizüstü Bilgisayar | 4 | 4 |
| Akıllı Tahta (ET) | 28 | 0 |
| Tablet | 0 | 0 |
| Yazıcı | 6 | 0 |
| Tarayıcı | 1 | 0 |
| Tepegöz | 0 | 0 |
| Güvenlik Kamerası | 16 | 0 |
| Fotokopi Makinesi | 2 | 1 |

Tablo 12. Fiziki Mekân Durumu

| Fiziki Mekân | Var | Yok | Adedi | İhtiyaç |
|------------------------|-----|-----|-------|---------|
| Öğretmen Çalışma Odası | X | | 1 | 0 |
| Ekipman Odası | | X | 0 | 0 |
| Kütüphane | X | | 1 | 0 |
| Rehberlik Servisi | X | | 3 | 0 |
| Resim Odası (Sınıfı) | X | | 1 | 0 |
| Müzik Odası (Sınıfı) | | X | 0 | 1 |
| Çok Amaçlı Salon | X | | 1 | 0 |
| Spor Salonu | | X | 0 | 1 |

2.7.4 Mali Kaynaklar

Okul/Kurumun mali kaynak analizi aşağıda belirtilmiştir. Okulun bütçe işlemleri okul müdürü denetiminde ilgili müdür yardımcıları ve okul aile birliği yönetim ve denetim kurulları tarafından yürütülmektedir. İlçe Milli Eğitim Müdürlüğü kanalıyla da genel bütçe uygulamaları yapılmaktadır.

Tablo 13. Kaynak Tablosu

| Kaynaklar | 2023 | 2024 | 2025 | 2026 | 2027 | 2028 |
|-------------------------|------------------|------------------|------------------|------------------|------------------|------------------|
| Genel Bütçe | 100.000 | 130.000 | 150.500 | 171.000 | 188.000 | 206.000 |
| Okul Aile Birliği | 794.254 | 1.032.530 | 1.187.410 | 1.365.522 | 1.502.074 | 1.652.281 |
| Özel İdare | 0 | 0 | 0 | 0 | 0 | 0 |
| Kira Gelirleri (Kantin) | 500.000 | 645.000 | 741.000 | 852.000 | 934.000 | 1.027.000 |
| Döner Sermaye | 0 | 0 | 0 | 0 | 0 | 0 |
| Dış Kaynak/Projeler | 0 | 0 | 0 | 0 | 0 | 0 |
| Diğer | 0 | 0 | 50.000 | 57.000 | 63.000 | 70.000 |
| TOPLAM | 1.397.254 | 1.807.530 | 2.128.910 | 2.445.520 | 2.617.074 | 2.955.281 |

Tablo 14. Gelir (Net) - Gider (Tahmini) Tablosu

| YILLAR | 2021 | | 2022 | | 2023 | |
|-----------------------------|------------|----------------|------------|----------------|--------------|----------------|
| HARCAMA KALEMLERİ | GELİR | GİDER | GELİR | GİDER | GELİR | GİDER |
| Temizlik (Maaş+Malzeme) | | 520.750 | | 200.936 | | 342.102 |
| Küçük Onarım | | 47.988 | | 20.438 | | 47.016 |
| Bilgisayar Harcamaları | | 0 | | 1.888 | | 4.989 |
| Büro Makinaları Harcamaları | | 0 | | 0 | | 0 |
| Telefon | | 0 | | 0 | | 0 |
| Sosyal Faaliyetler | 687.988 TL | 37.782 | 479.085 TL | 45.607 | 1.391.644 TL | 44.185 |
| Kırtasiye | | 45.360 | | 31.235 | | 54.041 |
| Eğitim Araçları | | 0 | | 0 | | 0 |
| Vergi Ödemeleri (SGK) | | 8.680 | | 10.811 | | 14.730 |
| Diğer Harcamalar | | 27.428 | | 11.894 | | 17.012 |
| GENEL TOPLAM | | 687.988 | | 347.367 | | 594.390 |

2.7.5 İstatistiki Veriler

Okul/kurumla ilgili her türlü sayısal veriler geriye dönük olarak (en az 3 yıllık) verilmiştir. İstatistiki veriler kapsamında incelenecek hususlar;

- Öğrenci durumu (genel mevcut, ortalama sınıf mevcudu, mevcudu en fazla olan ve en az olan sınıf mevcudu sayısı, kaynaştırma eğitimine tabi öğrenci sayısı vs.)
- Öğrenci kursları (kurs açılan dersler, katılan öğrenci sayısı, görev alan öğretmenlerin sayısı, kursun akademik başarıya olan katkısı vs.)
- Okul/kurumun akademik başarısı (ulusal düzeyde yapılan sınavlarda başarı sağlayan öğrenci sayısı ve mevcuda oranı, il başarı sırası, sınıfını doğrudan geçen öğrenci sayısı/oranı, sınıf tekrarı yapan öğrenci sayısı/oranı vb.)
- Okul/kurumda yapılan sosyal faaliyetlerin (kutlamalar, anma günü, kermes vb.) neler olduğu, bunlarda görev alan öğretmen, öğrenci velilerin sayısı, katılım oranı belirtilir.
- Okul/kurumda yapılan kültürel faaliyetlerin (gezi, sergi vb.) neler olduğu; kültürel faaliyetlerde görev alan öğretmen, öğrenci velilerin sayısı, katılım oranı belirtilir.
- Okul/kurumun bilimsel araştırmaları (Okulun paydaşlarınca yapılan bilimsel araştırmalar belirtilir.),
- Okul/kurumun bilimsel yayınları (Okul/kurum ya da okul paydaşlarınca yayımlanan kitap, makale vb. bilimsel yayımlardan bahsedilir.),
- Spor kulübü faaliyetleri (Hangi branşlarda takım oluşturulduğu, antrenör sayısı, lisanslı öğrenci sayısı, bu alanda kazanılan başarılar, mezun olduktan sonra spora devam eden öğrenci sayısı vb. belirtilir.),
- Öğrenci devam durumu (öğrencilerin devamsızlık ortalaması, önceki yılda devamsızlıktan kalan öğrenci sayısı, bu yıl sürekli devamsızlık yapan öğrenci sayısı, önceden devamsız olup da devamı sağlanan öğrenci sayısı),
- Sosyal kulüplerin çalışması (kurulan sosyal kulüpler ve bunların gerçekleştirdiği projeler),
- Personel devam durumu (personelin sevk alma durumu, zorunlu izinler hariç alınan izin süreleri, sevk alma sıklığı-haftalık sevk sayısı-alınan rapor sayısı),
- Rehberlik hizmetleri (yararlanan öğrenci sayısı ve diğer faaliyetleri),
- Engelli öğrenciler için kolaylaştırıcı çalışmalar (engelli öğrencilerin sayısı ve engel çeşitleri ile bunların yaşamını kolaylaştırmak için alınan önlemler),
- Okulun dış çevre (MEB, belediye, AB, TÜBİTAK, MEM) tarafından düzenlenen faaliyet ve projelere katılma ve bu projelerden yararlanma durumu,
- Okul/kuruma ulaşım,
- Fiziki mekânlar (Spor salonu, çok amaçlı salon, BTS, laboratuvar, sınıflar, idari odalar, öğretmenler odası vs. kullanıma uygunluğu, kullanılma sıklığı, binanın dış ve iç ses yalıtımı, danışma, ziyaretçi odası vs. belirtilmelidir.),
- Kantin, yemekhane (kantinin işletilme biçimi, ihtiyacı karşılama düzeyi, okula getirisi, öğrencilerin dışarı gitmesini önleme durumu, faydaları), Isınma durumu (okulun nasıl ısıtıldığı, yakıt türü, ısınmanın tam sağlanıp sağlanmadığı, sağlanamıyorsa nedenleri, kalorifer görevlisinin eğitimi, belgesi),
- Sivil savunma çalışmaları (yangın tertibatı, yangın tüpü, ikaz alarm zili, elektrik tertibatının kontrolü, baca temizliği, kalorifer kazanının temizliği, sivil savunma tatbikatı vs.),

- Diğer araç ve gereçler (Okulda bulunan ders araçları genel olarak belirtilir etkin kullanımı ile ilgili yapılan çalışmalar ifade edilir.),
- Okul/kurumun yaptığı benzer okullarda olmayan ya da öncülüğünü okulun yaptığı diğer okullara da örnek olan çalışmalar, çevreye bu okuldan yayılan başarılı uygulamalar,
- Okul/kurumun iş birliği yaptığı kurum ya da kişiler, okulda ya da okulca düzenlenen panel, konferans vb. sunumlar,
- Okul/kurumun öncülük ettiği iyi işler, organizasyonlar, aldığı ödüller belirtilir.

2.7.5. 1. ÖĞRENCİ BİLGİLERİ

| SINIFLAR | Anasınıfı | 5.SINIF | 6.SINIF | 7.SINIF | 8.SINIF | ÖZEL EĞİTİM SINIFI | | | | TOPLAM |
|----------------|-----------|---------|---------|---------|---------|--------------------|---|---|---|--------|
| | | | | | | 5 | 6 | 7 | 8 | |
| Şube Sayısı | - | 6 | 7 | 7 | 6 | - | - | - | - | 26 |
| Öğrenci Sayısı | - | 223 | 291 | 266 | 241 | - | - | - | - | 1021 |

2.7.5. 2. YILLARA GÖRE ÖĞRENCİ MEVCUTLARI

| Yıllara Göre Öğrenci Mevcutları | | | | | | | | | | |
|---------------------------------|-----------|-----|-----------|-----|-----------|-----|-----------|------|-----------|-----|
| YILLAR | 2019-2020 | | 2020-2021 | | 2021-2022 | | 2022-2023 | | 2023-2024 | |
| | K | E | K | E | K | E | K | E | K | E |
| | 420 | 429 | 442 | 463 | 445 | 468 | 478 | 495 | 492 | 533 |
| 849 | | 905 | | 913 | | 973 | | 1025 | | |

2.7.5. 3. GENEL ÖĞRENCİ İSTATİSTİKLERİ

| Sınıf Tekrarı Yapan Öğrenci Sayısı | Sürekli Devamsız Öğrenci Sayısı | | Özel Rehabilitasyon Merkezlerine Giden Öğrenci Sayısı | | Şartlı Nakit Desteği Alan Öğrenci Sayısı | | Burs Alan Öğrenci Sayısı | | Kaynaştırma - Rehberlik Hizmeti Alan Öğrenci Sayısı | | Engelli Öğrenci Sayısı | | Tasdikname İle Okuldan Uzaklaştırılan Öğrenci Say. | | Örgün Eğitim Dışına Çıkarılan Öğrenci Sayısı | | Beceri Eğitimini Okulda Yapan Öğrenci Sayısı | | Açık Liseye Geçen Öğrenci Sayısı: | |
|------------------------------------|---------------------------------|---|---|---|--|---|--------------------------|----|---|----|------------------------|---|--|---|--|---|--|---|-----------------------------------|---|
| | K | E | K | E | K | E | K | E | K | E | K | E | K | E | K | E | K | E | K | E |
| 0 | - | - | - | - | - | - | 21 | 14 | 28 | 32 | - | 1 | - | - | - | - | - | - | - | - |

2.7.5. 4. KARŞILAŞTIRMALI ÖĞRETMEN/ÖĞRENCİ DURUMU

| KARŞILAŞTIRMALI ÖĞRETMEN/ÖĞRENCİ DURUMU | | | | | |
|---|------------------------|-----------------------|-----------------------|--------------------------------------|-------------------------------------|
| | ÖĞRETMEN | ÖĞRENCİ | DERSLİK | Öğretmen Başına Düşen Öğrenci Sayısı | Derslik Başına Düşen Öğrenci Sayısı |
| KADEME | Toplam Öğretmen Sayısı | Toplam Öğrenci Sayısı | Toplam Derslik Sayısı | | |
| 2 | 48 | 1021 | 26 | 21,28 | 39,27 |

2.7.5. 5. LİSELERE YERLEŞTİRME DURUMU

| Öğretim Yılı | LGS Giren Öğrenci Sayısı | FEN LİSESİ | SOSYAL İLİMLER LİSESİ | ANADOLU LİSESİ (MERKEZİ SINAV) | ANADOLU LİSESİ (YEREL YERLEŞTİRME) | MESLEKİ VE T.A.L. AN. İHL |
|--------------|--------------------------|------------|-----------------------|--------------------------------|------------------------------------|---------------------------|
| 2019-2020 | 179 | 2 | 2 | 30 | 125 | 20 |
| 2020-2021 | 193 | 3 | 2 | 48 | 110 | 17 |
| 2021-2022 | 209 | 5 | 2 | 95 | 80 | 27 |
| 2022-2023 | 254 | 8 | 5 | 55 | 142 | 34 |

2.7.5. 6. DYK KURSLARINA KATILIM DURUMU

| Destekleme ve yetiştirme kurslarına katılım durumu | | | | |
|--|----------|--------------------------|--|---|
| Eğitim-Öğretim Yılı | Sınıf | Toplam Öğrenci Sayısı(A) | Kursa Katılan Toplam Öğrenci Sayısı(B) | Kursa Katılan Öğr. Sayısının Toplam Öğr. Sayısına Oranı (B/A)X100 |
| 2020-2021 | 5. sınıf | 216 | 0 | 0 |
| | 6. sınıf | 272 | 0 | 0 |
| | 7. sınıf | 225 | 0 | 0 |
| | 8. sınıf | 192 | 78 | 41 |
| 2021-2022 | 5. sınıf | 222 | 0 | 0 |
| | 6. sınıf | 222 | 98 | 44 |
| | 7. sınıf | 259 | 94 | 36 |
| | 8. sınıf | 210 | 75 | 35 |
| 2022-2023 | 5. sınıf | 246 | 0 | 0 |
| | 6.sınıf | 245 | 85 | 35 |
| | 7. sınıf | 228 | 54 | 24 |
| | 8. sınıf | 254 | 30 | 12 |
| 2023-2024 | 5. sınıf | 285 | 0 | 0 |
| | 6.sınıf | 269 | 0 | 0 |
| | 7. sınıf | 243 | 0 | 0 |
| | 8. sınıf | 228 | 41 | 18 |

2.7.5. 7. ÖĞRENCİ DEVAMSIZLIK DURUMU

| Öğretim yılı | Sınıflar | Toplam Öğrenci Sayısı (A) | Devamsızlık Yapan Öğrenci Sayısı | | | | | | | |
|--------------|---------------|---------------------------|----------------------------------|-----------|------------|-------------------|------------|----------|------------|-------------------|
| | | | 11-19 gün | | | | 20 ve üstü | | | |
| | | | K | E | Toplam (B) | Oran(%) (B/A*100) | K | E | Toplam (C) | Oran(%) (C/A)*100 |
| 2021-2022 | 5. sınıf | 222 | 0 | 1 | 1 | 0,5 | 0 | 0 | 0 | 0 |
| | 6. sınıf | 222 | 1 | 1 | 2 | 0,9 | 0 | 0 | 0 | 0 |
| | 7. sınıf | 259 | 2 | 2 | 4 | 1,6 | 0 | 0 | 0 | 0 |
| | 8. sınıf | 210 | 5 | 6 | 11 | 5,3 | 0 | 0 | 0 | 0 |
| | Toplam | 913 | 11 | 13 | 24 | 9,5 | 0 | 0 | 0 | 0 |
| 2022-2023 | 5. sınıf | 246 | 0 | 1 | 1 | 0,4 | 0 | 0 | 0 | 0 |
| | 6. sınıf | 245 | 1 | 0 | 1 | 0,4 | 0 | 0 | 0 | 0 |
| | 7. sınıf | 228 | 1 | 2 | 3 | 1,3 | 1 | 1 | 2 | 0,8 |
| | 8. sınıf | 254 | 2 | 7 | 9 | 3,5 | 0 | 1 | 1 | 0,4 |
| | Toplam | 973 | 3 | 15 | 18 | 5,6 | 1 | 2 | 3 | 0,3 |
| 2023-2024 | 5. sınıf | 285 | 1 | 0 | 1 | 0,1 | 0 | 1 | 1 | 0,1 |
| | 6. sınıf | 269 | 0 | 1 | 1 | 0,1 | 0 | 0 | 0 | 0 |
| | 7. sınıf | 243 | 1 | 1 | 2 | 0,8 | 1 | 0 | 1 | 0,1 |
| | 8. sınıf | 228 | 2 | 1 | 3 | 1,3 | 1 | 2 | 3 | 1,3 |
| | Toplam | 1025 | 5 | 3 | 8 | 0,5 | 2 | 3 | 5 | 0,4 |

2.7.5. 8. ÖZEL EĞİTİM ÖĞRENCİ VERİLERİ

| ÖZEL EĞİTİM TÜRÜ | EVDE EĞİTİM ALAN ÖĞRENCİ BİLGİLERİ | KAYNAŞTIRMA EĞİTİMİ ÖĞRENCİ BİLGİLERİ | DESTEK EĞİTİMİNDEN YARARLANAN | BİLİM VE SANAT MERKEZİNE GİDEN ÖĞRENCİ SAYILARI | |
|------------------|------------------------------------|---------------------------------------|-------------------------------|---|----------------|
| | ÖĞRENCİ SAYISI | ÖĞRENCİ SAYISI | ÖĞRENCİ SAYISI | YETENEK TÜRÜ | ÖĞRENCİ SAYISI |
| | 0 | 27 | 16 | GENEL YETENEK-ZİHİNSEL | 32 |
| | | | | RESİM | 1 |
| | | | | MÜZİK | |
| TOPLAM | 0 | 27 | 16 | | 33 |

2.7.5. 9. KURUMUN BAŞARILARI

| A. Öğrencilerin Katıldığı Kültürel ve Sportif Çalışmalar ve Sonuçları | | |
|--|---------------------|--|
| Satranç yarışması- 2023/2024 - 7.Sınıf Yağız Kaan Erdoğan "2600 Elo'yu Geçen En Genç Satranç Oyuncusu" Olimpiyat Şampiyonu | Olimpiyat Şampiyonu | |
| 2024 LGS Türkiye 1. Ligi (500 Tam Puan) | Türkiye 1. ligi | |
| eSpring eTwinning projesi "Avrupa Kalite Etiket Ödülü" | Kalite Etiket | |
| Well-Being Class In My Dream eTwinning Projesi Kalite Etiket | " | |
| "New Year's Day in Old Times" Kalite Etiket | " | |
| "Visualizing Proverbs Across Borders" e-Twinning Projesi Kalite Etiket | " | |
| 4006 Tübitak Sergisi-2022-2023 | | |
| | | |

2.7.5. 10. OKULDA KURULAN SOSYAL KULÜPLER

| SIRA NO | ÖĞRENCİ KULÜBÜNÜN ADI | DANIŞMAN ÖĞRETMENİN ADI SOYADI |
|---------|---|--|
| 1 | Afet Hazırlık Kulübü | (170*)-Mahmut Yılmaz, (312*)-Ahmet Şimşir, (321*)-Büşra Özanaç Arkan |
| 2 | Bilim-Fen Ve Teknoloji Kulübü | (197*)-Abdulkadir Demir, (284*)-Nuray Şeker |
| 3 | Drama Kulübü (Çizelge Dışı) | (194*)-Necmiye Özener |
| 4 | Enerji Verimliliği Kulübü | (212*)-Aykut Potuk, (350*)-Güner Şencan |
| 5 | Fotoğrafçılık Ve Görsel Sanatlar Kulübü (Çizelge Dışı) | (140*)-Esin Alın, (165*)-Ahmet Dönmez |
| 6 | Gezi, Tanıtma Ve Turizm Kulübü | (201*)-Neslihan Ünlü, (367*)-Metin Yılmaz |
| 7 | Kızılay Yeşilay Ve Bilinçli Tüketici Kulübü (Çizelge Dışı) | (231*)-Füsun Akgünel, (314*)-Sevda Çakır |
| 8 | Kültür Edebiyat Ve Kütüphanecilik Kulübü (Çizelge Dışı) | (130*)-Meziyet Demirler, (139*)-Leyla Yılmaz, (220*)-Nurcan Aktay, (492*)-Yunus Emre Ercan |
| 9 | Müzik Kulübü | (126*)-Işık Özden Yılmaz |
| 10 | Sağlık, Temizlik, Beslenme Kulübü | (118*)-Sibel Konur |
| 11 | Sosyal Yardımlaşma-Dayanışma Ve Değerler Kulübü (Çizelge Dışı) | (114*)-Murat Tavşanlı, (342*)-Emel Aygün, (432*)-Demet Arslan |
| 12 | Spor Kulübü | (262*)-Aslıgül Mermer, (361*)-Berk Uca, (372*)-Mahmut Atik |
| 13 | Uluslararası Teknoloji Yarışmaları Ve Projeleri Kulübü (Çizelge Dışı) | (129*)-İsa Ocak, (222*)-Murat Divrikli |
| 14 | Zekâ Oyunları Kulübü | (181*)-Mustafa Özkan, (271*)-Gülay Sevinç |
| | | |

2.7.5. 11. ETKİNLİK SAYILARI

| EKİNLİK SAYILARI (2023-2024) | |
|--|--------|
| Etkinlik/Faaliyet Adı | Sayısı |
| Destekleme Ve Yetiştirme Kursu (DYK) | 8 |
| Ders Dışı Eğitim Çalışması | 7 |
| Halk Eğitim Destekli Kurs | - |
| Tiyatro | 3 |
| Konferans/Seminer | 51 |
| Gezi | 9 |
| Yıllık Öğrenci Başına Okunan Kitap | 20 |
| Lisanslı Sporcü | 35 |
| Bilim Sanat Merkezine Devam Eden Öğrenci | 33 |

2.7.5. 12. LİSANS LI SPORCU SAYILARI

| Sıra | Spor Branşı | Lisanslı Öğrenci Sayısı | Kız | Erkek | Toplam |
|----------------------|---|-------------------------|-----------|-----------|------------|
| 1 | Atletizm | 40 | 20 | 20 | 40 |
| 2 | Badminton | 0 | 0 | 0 | 0 |
| 3 | Basketbol | 8 | 4 | 4 | 8 |
| 4 | Futbol-Futsal | 29 | 0 | 29 | 29 |
| 5 | Halkoyunları | 0 | 0 | 0 | 0 |
| 6 | Satranç | 20 | 9 | 11 | 20 |
| 7 | Voleybol | 48 | 36 | 12 | 48 |
| 8 | Tenis | 18 | 4 | 14 | 18 |
| 9 | Savunma Sporları: Karate, Kickboks, Taekvando | 6 | 3 | 3 | 6 |
| 10 | Eskrim | 1 | 0 | 1 | 1 |
| 11 | Yüzme | 0 | 0 | 0 | 0 |
| 12 | Okçuluk | 2 | 2 | 0 | 2 |
| 13 | Squash | 6 | 3 | 3 | 6 |
| GENEL TOPLAM: | | 178 | 81 | 99 | 178 |

2.7.5. 13. SPORTİF BAŞARILAR

SPORTİF BAŞARILAR (YARIŞMALAR)

- Satranç Dünya Şampiyonu Yağız Kağan ERDOĞMUŞ.
- Erkek Futbol Takımı, İl ve Bölge Birincisi oldu.
- Erkek Futbol Takımı, Türkiye Üçüncüsü oldu.
- Kız Voleybol Takımı İl Birincisi oldu.
- Kız Voleybol Takımı, Bölge İkincisi oldu.
- Gençlik Hizmetleri ve Spor İlçe Müdürlüğünün düzenlediği Amatör Spor Haftası liselerarası voleybol turnuvasında, okulumuz kız voleybol takımı Birinci olmuştur.
- Gençlik Hizmetleri ve Spor İlçe Müdürlüğünün düzenlediği Amatör Spor Haftası Sokak basketbol turnuvasında, okulumuz erkek basketbol takımı ikinci olmuştur.
- Gençlik Hizmetleri ve Spor İlçe Müdürlüğünün düzenlediği Amatör Spor Haftası liselerarası futsal turnuvasında, okulumuz erkek futbol takımı Türkiye ikinci olmuştur.
- Masa Tenisi, Satranç ve diğer alanlarda da çalışmalar sürdürülmektedir.
- Okullar Arası Müzik Ses Yarışmasında okulumuz İl İkincisi olmuştur.
- Satranç, İlçe, İl Birinciliği, Bölge İkinciliği elde edilmiştir.

DİĞER BAŞARILAR

13-14 Yaş Makaralı Yay Türkiye Şampiyonu

Biatlon Yıldız Erkek Bursa İl Birincisi

Nilüfer Belediyesi Sorumlu Tüketim ve Üretim Resim Yarışması Birincisi

Nilüfer Belediyesi Sorumlu Tüketim ve Üretim Resim Yarışması Üçüncüsü

Ritmik Dans Bursa ve Marmara Bölge Birinciliği

• **2.7.5. 13.Okulumuzda Uyguladığımız Projeler**

- [Anne Baba Ergen e-Danışmanlık Projesi](#)
- [Öğrenciler AB yi Öğreniyor Projesi](#)
- [Okulda Gürültü Kirliliği: Nedenleri, Etkileri Ve Kontrol Edilmesi Projesi](#)
- [Aile Odaklı Risk Faktörlerinin Tespiti, Önlenmesi ve İyileştirilmesi Projesi](#)
- [Uludağ'da Kardeşlik Öyküsü Projesi](#)
- [eTwinning Proje Ortaklıkları](#)
- [Beslenme Dostu Okul Projesi](#)
- [Sosyal Sorumluluk Projesi](#)
- [Çevre okuryazarı oluyorum](#)
- [Dilimizin Zenginlikleri](#)
- [etwinning](#)
- [eGüvenlik](#)

2.8 Çevre Analizi (PESTLE)

Çevre analiziyle okul/kurum üzerinde etkili olan veya olabilecek politik, ekonomik, sosyo-kültürel, teknolojik, yasal çevresel dış etkenlerin tespit edilmesi amaçlanmıştır.

Tablo 15. PESTLE Analiz Tablosu

| Politik-Yasal etkenler | Ekonomik etkenler |
|--|---|
| <ul style="list-style-type: none">• Kalkınma Planı ve Orta Vadeli Program,• Bakanlık, il ve ilçe stratejik planlarının incelenmesi,• Yasal yükümlülüklerin belirlenmesi,• Oluşturulması gereken kurul ve komisyonlar,• Okul/kurum çevresindeki politik durum,• Türkiye Yüzyılı Maarif Modeli,• MEB politikaları ve AB uyum çalışmaları. | <ul style="list-style-type: none">• Okulun bulunduğu çevrenin genel gelir durumu,• İş kapasitesi,• Okulun gelirini arttırıcı unsurlar,• Okulun giderlerini arttıran unsurlar,• Tasarruf sağlama imkânları,• İşsizlik durumu,• Mal-ürün ve hizmet satın alma imkânları,• Kullanılabilir bütçe |
| <p>DEĞERLENDİRME: Kurumumuz milli eğitim politikalarının uygulanması, yurttaşlık bilincinin geliştirilmesi ve devlet sistemlerinin oluşturulmasında bireyler üzerinde etkin rol oynamaktadır. Okulumuz gerek merkezi gerekse yerel yönetimlerle olumlu ilişkiler sürdürmekte, eğitim ve öğretim kalitemize güvenen yöneticilerimiz okulumuza sahip çıkıp sosyal, kültürel, sportif ve akademik alanlarda desteklerini sağlamaktadırlar.</p> <p>Milli eğitimin bir üst öğrenime yerleştirme ile ilgili sistemi okulumuzdaki beklentilerin karşılanmasında yetersiz olmakla beraber son zamanlarda gerçekleştirilen yeni uygulamalar (DYK kursları, ÖDM uygulamaları, EBA bilişim ağı ve içerikleri vb.) ümit vermektedir. Dışardan gelen baskılar sonucunda dış nakiller öğrenci kalitemizi etkilemektedir. Seçmeli dersler ve müfredatın sadeleştirilmesi çalışmaları olumludur.</p> <p>Okulumuzun sosyo-ekonomik açıdan farklılıklar göstermesi ve bu guruplar arasındaki dengenin kurulması konusunda sıkıntılar yaşanabilmektedir. İlköğretim okullarındaki bütçe ödeneği uygulamasına başlanması olumlu bir gelişme olmakla beraber yetersizdir. Farklı sosyo-ekonomik düzeye sahip velilerimizden destek bulmakta sıkıntılar yaşanmaktadır. Ücretli olarak memur, güvenlik ve hizmetli çalıştırılmasının mali sıkıntıları vardır.</p> <p>Bilimsel ve teknolojik gelişmelerin çok hızlı olduğu bir dönemde istihdamın önemi ve eğitim sisteminin yetiştirdiği bireylerin ekonomi ve iş dünyasına etkisi önemli boyutta artmıştır. Öğrenci ve velilerimiz devlet okullarında en iyi eğitimi alabilmek için tüm imkanlarını seferber ederek gayret göstermektedirler. Buna bağlı olarak büyük oranda akademik eğitime ağırlık veren velilerimiz yaptığımız çalışmalara aktif olarak katılmakta ve üst düzeyde başarıya odaklanmaktadır.</p> | |
| Sosyokültürel etkenler | Teknolojik etkenler |

| | |
|---|--|
| <ul style="list-style-type: none"> • Kariyer beklentileri, • Ailelerin ve öğrencilerin bilinçlenmeleri, • Aile yapısındaki değişimler (geniş aileden çekirdek aileye geçiş, erken yaşta evlenme vs.), • Nüfus artışı, • Göç, • Nüfusun yaş gruplarına göre dağılımı, • Hayat beklentilerindeki değişimler (Hızlı para kazanma hırısı, lüks yaşama düşkünlük, kırsal alanda kentsel yaşam), • Beslenme alışkanlıkları, • Değerler, mesleki etik kuralları vb. | <ul style="list-style-type: none"> • Okulun teknoloji kullanım durumu • e- Devlet uygulamaları, • Dijital Platformlar üzerinden uzaktan eğitim imkânları, • Okulun sahip olmadığı teknolojik araçlar • Personelin ve öğrencilerin teknoloji kullanım kapasiteleri, • Personelin ve öğrencilerin sahip olduğu teknolojik araçlar, • Teknoloji alanındaki gelişmeler • Teknolojinin eğitimde kullanımı |
|---|--|

DEĞERLENDİRME: Son yıllarda veli profili sosyal yapısındaki farklılıklar, parçalanmış ailelerin fazlalığı, ülke çapında yaşanan ekonomik gelişmeler, teknolojik gelişmelere bağlı olarak artan ihtiyaçlar, sosyal yaşamları olumsuz etkilemektedir. Öğrencilerimizin öz güvenleri yüksek düzeydedir. Değişen dünya öğrencilerimizin bazı ahlaki davranışları yitirmelerine ve daha duyarsız olmalarına yol açmaktadır. Yabancı kültürlerin örnek alınması, sosyal medya fenomenleri gibi olma isteği öğrencilerimizde de gözlemlenmektedir. Bulduğumuz mahalle yeni bir yerleşim alanı olsa da kentsel dönüşüm çalışmaları nüfus artışına ve veli profilimizde değişimlere yol açmaktadır. Parçalanmış aileler, göçle gelen problemler, toplumun medya ve internet araçlarından olumsuz etkilenmesine bağlı olumsuzluklar sosyal problemleri derinleştirmektedir. Ancak çevre ve afet bilinci çalışmaları giderek değer kazanmaktadır.

Eğitim ve teknolojinin insan hayatında önemli bir yeri vardır. Eğitim; insanın doğuştan sahip olduğu yeteneklerin ortaya çıkmasına ve bireyin gelişmesine hizmet etmekte, teknoloji ise; eğitim yoluyla kazandığımız bilgi ve becerilerin daha iyi, daha etkin ve daha bilinçli kullanılmasına yardımcı olmaktadır. Çağımızda teknoloji, çok hızlı bir gelişim içerisinde. Her geçen gün yeni bir teknolojik gelişme ön plana çıkmakta, teknolojideki hızlı gelişmeler, eğitim sistemine de yansımakta, bu durum eğitim öğretim faaliyetlerimizi de yönlendirmektedir.

Okulumuz yaptığı eğitim öğretim faaliyetlerinde teknolojik imkanları en üst düzeyde kullanmaktadır. Çağın gereği olan teknolojinin kullanımı aynı zamanda harcamayı da beraberinde getirmektedir. Okulumuzdaki teknolojik donanımda karşılaşılan sorun, arıza ve bakımlar ile ilgili belirli bir destek olmamasına rağmen okul kendi imkanları ile teknolojik eksiklerini ve donanım giderlerini karşılamaya çalışmaktadır.

Çevresel Etkiler

- Hava ve su kirlenmesi,
- Toprak yapısı,
- Bitki örtüsü,
- Doğal kaynakların korunması için yapılan çalışmalar,
- Çevrede yoğunluk gösteren hastalıklar,
- Doğal afetler (deprem kuşağında bulunma, Covid 19, kene vakaları vb.)

DEĞERLENDİRME: Ekoloji; canlıların birbirleri ve çevreleriyle ilişkilerini inceleyen bilimdir. Okulumuz Marmara Bölgesinde 150 m. rakımda yer alan Bursa-Nilüfer ilçesi Cumhuriyet Mahallesiinde yer almaktadır. Yeşilliği, temiz havası, planlı şehirleşmesi ile ilimizin en nezih mahallelerinden biridir.

Bursa, genelde ılıman bir iklime sahip olmakla beraber, güneyde yer alan Uludağ, soğuk ve sert yüzü ile iklimimizi etkilemektedir. Bu değişikliğe bağlı olarak çeşitli hayvan ve bitki toplulukları, farklı ekosistemler oluşturmaktadır. Akdeniz iklimine uyum sağlayan zeytin, şeftali, incir ve diğer meyve

türlerinin yanı sıra tahıllar, sebze türleri ve orman ağaçlarından maki ağaçları, kızılçam, köknar, meşe, çınar gibi birçok ağaç türü de yetişmektedir. Hayvan ekolojisi olarak küçükbaş ve büyükbaş hayvancılık yapılmaktadır. Dünya üzerinde sadece yurdumuzda yetişen endemik bitki türlerinden 78'i Uludağ'da, 31 türü ise sadece Uludağ'da yetişmektedir. Uludağ, " millî park alanı" ilan edilerek koruma altına alınmış önemli bir kış turizmi merkezidir. Göçler ve hızlı kentleşme ile birlikte, tüm büyükşehirler gibi Bursa da sanayi ve konut yapılaşması ile verimli tarım arazilerini yitirmekte ve beraberinde hava kirliliği, sağlık ve çevre sorunları artışı yaşanmaktadır.

2.9 Güçlü ve Zayıf Yönler ile Fırsatlar ve Tehditler (GZFT) Analizi

Okul/kurumun güçlü ve zayıf yönleri ile okul/kurum dışında oluşabilecek fırsatlar ve tehditler belirlenmiştir.

Tablo 16. GZFT Analizi

| İç Çevre | |
|--------------|--------------|
| Güçlü Yönler | Zayıf Yönler |
| Dış Çevre | |
| Fırsatlar | Tehditler |

| İÇ ÇEVRE | GÜÇLÜ YÖNLER |
|-------------------|--|
| Öğrenciler | <ul style="list-style-type: none"> • Akademik başarısı • Başarı odaklı olması • Sosyal, kültürel, sportif etkinliklerdeki başarı • Sürekli devamsız öğrenci sayısının az olması • Öğrencilerin fikir ve isteklerine önem verilmesi • Okul etkinlik, yarışma ve kurslarına katılımın yüksek olması • Öğrenciler için dolapların olmaması • Tekli eğitim olması |
| Çalışanlar | <ul style="list-style-type: none"> • Her branştan öğretmenlerin kadrolu ve tecrübeli olması • Öğretmenlerin akademik olarak öğrenciyi hazırlaması • Kendini geliştiren, gelişime açık öğretmenlerin olması • İşlerinde yetkin hizmetli ve memur personelinin olması • Öğretmenlerin öğrenciyi sosyal faaliyetlere teşvik etmesi • Öğretmenlerin disipline önem vermesi • Öğretmenlerin fikirlerine önem verilmesi • Çalışanların uyumu |
| Veliler | <ul style="list-style-type: none"> • Ailelerin, öğrencilerin eğitim-öğretim faaliyetlerine önem vermesi • Başarı odaklı olması • Öğrenciyi sosyal faaliyetlere teşvik etmesi • Velilerin fikirlerine önem verilmesi • Velilerin eğitim seviyesi |

| | |
|---------------------------|--|
| | <ul style="list-style-type: none"> • Velilerin gelir seviyesi |
| Bina ve Yerleşke | <ul style="list-style-type: none"> • Okulun konumu ve ulaşım kolaylığı • Okul ortamının temiz, bakımlı ve derli toplu olması. • Bilişim Teknolojileri Sınıfının olması • Teknoloji Tasarım sınıfının olması • Görsel Sanatlar atölyesinin olması • Öğrencilerin okuma ihtiyacının giderilmesi için kütüphanenin olması • Konferans Salonunun olması • Okul bahçesinin kullanışlı olması • Okul Bahçesinde kantin olması • Okul Bahçesinde halı saha olması |
| Donanım | <ul style="list-style-type: none"> • ADSL bağlantısının olması • Okul web sitesi • Bilişim Teknolojileri Sınıfının olması • Sınıfların tümünde ET olması |
| Bütçe | <ul style="list-style-type: none"> • Okul Aile Birliğinin iş birliğine açık olması • Velilerin eğitime katkısı |
| Yönetim Süreçleri | <ul style="list-style-type: none"> • Okul yönetici ve öğretmenlerinin ihtiyaç duyduğunda İlçe Milli Eğitim Müdürlüğü yöneticilerine ulaşabilmesi • Liderlik davranışlarını sergileyebilen yönetici ve çalışanların bulunması • Öğretmen yönetici iş birliğinin ve uyumun güçlü olması • Yönetimin çözüm odaklı olması • Yönetimin yenilikçi olması • Sosyal Faaliyetlerin desteklenmesi |
| İletişim Süreçleri | <ul style="list-style-type: none"> • Öğretmen yönetici iş birliğinin güçlü olması • Veli iletişiminin güçlü olması • Öğretmen öğrenci iş birliğinin güçlü olması • Veli öğrenci iletişimi ve iş birliğinin güçlü olması |
| Diğer | <ul style="list-style-type: none"> • Ders dışı faaliyetlerin yapılması • Ortak bir okul kültürünün olması • Disiplin anlayışı • Okul güvenliği • Temizlik ve düzene önem verilmesi • Okul kursları • Rehberlik servisi • Öğrenci başarısı, ödül sistemi ve motivasyon artırıcı uygulamaların olması • Proje çalışmaları |

| İÇ ÇEVRE | ZAYIF YÖNLER |
|---------------------------|---|
| Öğrenciler | <ul style="list-style-type: none"> Sınıf mevcutlarının fazla olması Soğuk ve yağışlı havalarda öğrencilerin bekleyeceği bir yer olmaması Sınıfların kalabalıklığı nedeniyle ortamın sıcak ve havasız oluşu Ulaşım sorunları |
| Çalışanlar | <ul style="list-style-type: none"> Sınıf mevcutları Kalabalık sınıflarda eğitim ve disiplinin zor olması |
| Veliler | <ul style="list-style-type: none"> Veli toplantıları Veli katılımının tam olmaması Çalışan velilerin okulla iletişimi |
| Bina ve Yerleşke | <ul style="list-style-type: none"> Okulun fiziki mekânlarının yetersizliği Sportif faaliyetler için kapalı spor salonunun olmayışı Dil laboratuvarının olmaması Soğuk ve yağışlı havalarda öğrencilerin bekleyeceği bir yer olmaması Zemin katların yeterince hava ve ışık alamaması Müzik sınıfının olmaması |
| Donanım | <ul style="list-style-type: none"> Etkileşimli tahtaların eski olması BT sınıfının çok eski ve yetersiz olması Fen laboratuvarının eski olması Teknolojik cihazların eski olması |
| Bütçe | <ul style="list-style-type: none"> Yeterli ödenek olmaması |
| Yönetim Süreçleri | <ul style="list-style-type: none"> Okul idarecilerinin 4 yılda bir değişmesi |
| İletişim Süreçleri | <ul style="list-style-type: none"> Dijital kaynaklardan sürekli bilgi aktarılması |
| Diğer | <ul style="list-style-type: none"> Nakil ve göçle gelen öğrenciler |

| DIŞ ÇEVRE | FIRSATLAR |
|--------------------------|--|
| Politik | Mülki ve yerel yetkililerle olan olumlu diyalog ve iş birliği |
| Ekonomik | Okulun bir hayırsever tarafından yaptırılması ve desteğini sürdürmesi Velilerin gelir seviyesi |
| Sosyolojik | Veli eğitim seviyesi Velilere kısa sürede ulaşılabilmesi Okulumuzun tercih edilen bir okul olması Öğrencilerimizin genel olarak okul öncesi eğitimi almış olması Öğretmen kadromuzun tecrübeli olması |
| Mevzuat-Yasal | Mülki ve yerel yetkililerle olan olumlu diyalog ve iş birliği Okulumuzun diğer okullar ve kurumlarla iletişiminin güçlü olması Hizmet alanların beklenti ve görüşlerinin dikkate alınması Okul polisinin olması |
| Ekolojik-Çevresel | Okula ulaşımın kolay olması Okulumuzun yakınlarında sağlık kuruluşları bulunması |

| DIŞ ÇEVRE | TEHDİTLER |
|-------------------|---|
| Politik | Eğitim politikalarındaki sık değişiklikler Velilerin özel okulları tercih etmesi |
| Ekonomik | Ekonomik imkânların sınırlı olması |
| Sosyolojik | Parçalanmış ve problemlili aileler Veli ve öğrencilerimizin eğitimden çok öğretime önem vermesi Özel servislerle taşınan öğrenciler |
| Teknolojik | Medyanın eğitici görevini yerine getirmemesi Teknolojinin ve sosyal medyanın öğrencilerin hayatındaki olumsuz etkileri Cep telefonu ve tablet kullanımının derslere ilgiyi azaltması Sınırlı teknolojik imkânlar |
| Mevzuat-Yasal | Eğitim sistemindeki sık değişiklikler |
| Ekolojik-Çevresel | Okulun sanayi bölgesine yakın olması Çevrede trafiğin yoğun olduğu caddeler bulunması |

2.10 Tespit ve İhtiyaçların Belirlenmesi

Durum analizleri, paydaş anketleri, yapılan toplantılar ile GZFT analizi sonucunda ortaya çıkan sonuçların planın geleceğe yönelim bölümü ile ilişkilendirilmesi ve buradan hareketle amaç, hedef, gösterge ve stratejilerin belirlenmesini sağlayacak tespit ve ihtiyaçlar belirlenmiştir.

Geleceğe yönelime yön verecek eğitim ve öğretim faaliyetlerine ilişkin tespit ve ihtiyaçların belirlenmesinde üç temel tema olan **Eğitim-Öğretime Erişim ve Katılım, Eğitim-Öğretimde Kalite ve Kurumsal Kapasite** başlıkları kullanılmıştır.

*Eğitim öğretime erişim ve katılım, öğrencinin eğitim faaliyetine erişmesi,devamı ve tamamlamasına ilişkin süreçleri;

*Eğitim öğretimde kalite, öğrencinin akademik başarısı, sosyal ve bilişsel gelişimi ve istihdamı da dâhil olmak üzere eğitim ve öğretim sürecinin hayata hazırlama evresini;

*Kurumsal kapasite ise kurumsal yapı, kurum kültürü, donanım, bina gibi eğitim ve öğretim sürecine destek mahiyetinde olan kapasiteyi belirtmektedir.

Tablo 17. Tespit ve İhtiyaçlar

| TEMA-1: Tespit Ve İhtiyaçlar (Eğitim-Öğretime Erişim ve Katılım) | |
|---|--|
| 1 | Eğitimde öğrencilerin hakkı olan örgün eğitime erişmelerini ve bu eğitimi tamamlamalarını sağlayacak imkânları sunabilmek için kayıt bölgesinde kayıtsız öğrenci bırakılmamalıdır. |
| 2 | 10 gün ve üzeri olan devamsızlık oranlarını düşürmek |
| 3 | Devamsızlıktan ŞÖK 'e kalan öğrenci sayısını azaltmak |
| 4 | Özel eğitim öğrencilerimizin eğitim ortamlarını iyileştirmek |
| 5 | Destek Eğitimi Odası sayısını artırarak özel eğitime gereksinim duyan öğrencilerimizin kaynaştırma-bütünleştirme eğitimi doğrultusunda, uygun ortamlarda eğitimlerini sağlamak |
| 6 | Özel öğretime ihtiyaç duyan tüm bireylerin okulumuz imkanlarından faydalanmalarını sağlamak |
| 7 | Göç ve nakil gelen öğrencilerin oryantasyonunu sağlamak |
| 8 | Servisle gelen öğrencilerin trafik sorunları |
| 9 | Kalabalık sınıflarda eğitim sorunları |
| 10 | Sınavla yerleşilen liselerin azlığı ve yerleşme güçlüğü |
| 11 | Adrese dayalı liselere yerleşebilme sorunları |

| TEMA-2: Tespit Ve İhtiyaçlar (Eğitim-Öğretimde Kalite) | |
|---|--|
| 1 | Eğitim ve öğretim süreçlerindeki bireylerin akademik başarı ve öğrenme kazanımlarını artırarak ulusal ve uluslararası düzeyde kabul görecekt eğitim destekleyici çalışmalar yapmak |
| 2 | Öğrencilerin ruhsal, bedensel ve zihinsel gelişimlerini destekleyecek faaliyetlere katılımını sağlayarak, akademik başarılarını ve öğrenme kazanımlarını artırmalarına yönelik tedbirler almak |
| 3 | Öğrencilerin yılsonu başarı puan ortalamalarını yükseltmek |
| 4 | Destekleme ve yetiştirme kurslarına katılan öğrencilerin devamsızlıklarını önlemek. |
| 5 | Sportif müsabakalara katılan öğrenci sayısını arttırmak |
| 6 | Lisanslı öğrenci sayısını arttırmak |
| 7 | Okulumuzun genel ders başarı oranını arttırmak |
| 8 | Öğrenci başına düşen kitap okuma sayısını her yıl bir kitap arttırmak |
| 9 | Sosyal, kültürel ve bilimsel faaliyetlere katılma oranını her yıl arttırmak |
| 10 | Rehberlik Servisinden faydalanan birey sayısını arttırmak |
| 11 | Madde bağımlılığı, zararlı alışkanlıklar ve teknoloji bağımlılığı konularında yapılan çalışmalara okulun tüm personeli ve öğrencilerinin katılımını sağlamak |
| 12 | Şiddetin önlenmesi konusunda yapılan çalışmalara okulun tüm personeli ve öğrencilerinin katılımını sağlamak |
| 13 | Yeteneklerinin farkında, fikir, proje, üreten, donanımlı, üst eğitim kurumuna hazır öğrenciler yetiştirmek |
| 14 | Yarışmalarda okulumuzu temsil eden öğrenci sayısını her yıl arttırmak |
| 15 | Yabancı dil yeterliliğine sahip olan bireylerin yetiştirilmesini ve uluslararası hareketliliğini sağlayarak her yıl en az 1 öğretmen ile 10 öğrencinin katılımını sağlamak |
| 16 | Her yıl en az bir AB projesi ve E-twinning projesi yapmak |
| 17 | Okul yabancı dil dersi yılsonu puanı ortalamasını arttırmak |
| 18 | Velilerimize sağlık, çevreye duyarlılık, kişisel gelişim, teknoloji bağımlılığı, akran zorbalığı gibi konularda eğitim vermek |
| 19 | Meslek tanıtımına yönelik gerçekleştirilen etkinlik sayısını her yıl arttırmak |
| 20 | Meslek tanıtımına tüm 8.sınıf öğrencilerinin katılımını sağlamak |
| 21 | İş güvenliği, okul güvenliği ve sivil savunma çalışmalarını geliştirmek |

| TEMA-3: Tespit Ve İhtiyaçlar (Kurumsal Kapasite) | |
|---|--|
| 1 | Yetişmiş insan kaynakları ile fiziki ve mali alt yapısını tamamlamış, kurumsallaşmasını sağlamış, bilişim teknolojilerini iyi kullanan kurum olmak |
| 2 | İnsan kaynaklarının eğitimi ve geliştirilmesi için gerekli planlamanın yapılmasını sağlamak |
| 3 | Okul temelli hizmet içi eğitim faaliyetlerine katılan personel sayısını her yıl arttırmak |
| 4 | OHSAS 18001 Kalite Belgesine sahip olan okulumuzun ISO 45001 Kalite Belgesi almasını sağlamak |
| 5 | Lisansüstü eğitimini tamamlayan personel sayısını her yıl arttırmak |
| 6 | İnsan kaynaklarının eğitimi ve gelişimine yönelik işbirliğiyle yapılan eğitim faaliyetleri sayısını her yıl arttırmak |
| 7 | Kaynakları doğru, verimli kullanarak çağın koşullarına ve coğrafi risklere uygun eğitim öğretim ortamı ihtiyaçlarını karşılamak |
| 8 | Okulumuzda stratejik yönetim anlayışının yerleşmesini sağlamak |
| 9 | Okulun ihtiyaçlarını karşılayabilmek için, yerel yönetim, STK'lar ve firmalarla işbirliği yapmak |

| | |
|-----------|--|
| 10 | Her yıl en az bir atölye, sınıf veya laboratuvarların standart donanımlarının karşılanması ve yenilenmesini sağlamak |
| 11 | Okul bahçesi yeterliliği, yağmurlu ve soğuk havalarda giriş-çıkış sorunlarını gidermek |
| 12 | Okulun bakım-onarım masraflarının karşılanma oranını yükseltmek |
| 13 | Yardımcı kadrolu personel istihdam edebilmek mali yükü azaltacaktır. |
| 14 | Okulda her yıl en az bir defa SP ve Eğitimde Kalite Yönetimi Sistemi (TKY, Problem Çözme, Stratejik Planlama, Kalite Yaklaşımı vs.) eğitimlerin verilmesini sağlamak |
| 15 | AB projelerini gerçekleştirmek ve arttırmak |
| 16 | Çalışan memnuniyet oranını arttırmak |
| 17 | Öğrenci memnuniyet oranını arttırmak |
| 18 | Veli memnuniyet oranını arttırmak |

3.BÖLÜM

GELECEĞE BAKIŞ

3. GELECEĞE BAKIŞ

3.1 Misyon



Türk Milli Eğitim sisteminin genel amaç ve temel ilkeleri doğrultusunda;
Öğrencilerimizin potansiyelini iyi kullanan, farkındalık ve biz bilincine sahip, kültürel değerlerine, Atatürk İlke ve İnkılaplarına bağlı bireyler olarak yetiştirmek.

3.2 Vizyon



Sadettin Türkün Eğitim Kurumu olarak; Kurum kültürünü benimsemiş, kazandığı donanımı bir üst eğitim kurumunda ve geleceğin Türki ye'sinde etkin bir şekilde kullanabilen, öğrencileri hayata hazırlayan bir okul olmak.

3.3 Temel Değerler

TEMEL DEĞERLERİMİZ

- Atatürk ilkelerine bağlılık,
- Sadettin Türkün Ortaokulu personeli olmaktan gurur duymak,
- Çalışanların mutluluğuna ve motivasyonuna önem vermek,
- Sürekli gelişime açık ve sinerjik olmak.
- Birlik ve beraberlik ruhu ile çalışanlar arası açık iletişim ve işbirliği sağlamak,
- “Ekip çalışması” anlayışı ile “Ben yaptım” yerine “biz yaptık” diyebilmek,
- Sevgi ve saygı çerçevesinde şeffaf, dürüst ve açık olmak,
- “Kaliteden herkes sorumludur” anlayışını geliştirmek,
- Bilgi üretmek ve paylaşmak,
- Çalışma ve yaratıcılığı teşvik etmek ve ödüllendirmek,
- Milli değer ve menfaatleri korumak,
- Yaygın katılım ve sorumluluk anlayışını gerçekleştirmek,
- Personele kendisini geliştirme ve gerçekleştirme ortamını yaratmak,
- Özeleştirme ve eleştiriyeye önem ve değer vermek,
- Her konuda kaliteye önem vermek ve özen göstermek,
- Verilerle konuşmak ve karar vermek,

3.4 Amaç, Hedef ve Performans Göstergesi ile Stratejiler

- Eğitim Öğretime Erişim ve Katılım
- Eğitim ve Öğretimde Kalite
- Kurumsal Kapasite

olmak üzere 3 tema altında amaç, hedef, performans göstergeleri ile stratejiler belirlenmiştir.

| TEMA-1 | EĞİTİM-ÖĞRETİME ERİŞİM ve KATILIM | | | | | | | | |
|--|---|------------------|------|------|------|------|------|----------------|---------------|
| Amaç 1 | Kayıt bölgemizde yer alan çocukların okullaşma oranlarını artıran, öğrencilerin uyum ve devamsızlık sorunlarını gideren etkin bir yönetim yapısı kurulacaktır. Öğrencilerimizin kendi yaş grubu içerisinde eğitim öğretim faaliyetlerine devam etmelerini sağlayacak tedbirleri alarak akademik başarı, yabancı dil ve öğrenme kazanımlarını artırarak bir üst kuruma hazırlanacaktır. | | | | | | | | |
| Hedef 1.1 | Kayıt bölgemizde yer alan çocukların okullaşma oranları artırılacak ve öğrencilerin uyum ve devamsızlık sorunları da giderilecektir. | | | | | | | | |
| Performans Göstergeleri | Hedefe Etkisi | Başlangıç Değeri | 2024 | 2025 | 2026 | 2027 | 2028 | İzleme Sıklığı | Rapor Sıklığı |
| PG 1.1.1 Kayıt bölgesindeki öğrencilerden okula kayıt yaptıranların oranı (%) | %70 | %100 | %100 | %100 | %100 | %100 | %100 | Aylık | 6 Ay |
| PG 1.1.2 Okula yeni başlayan öğrencilerden oryantasyon eğitimine katılanların oranı (%) | %10 | %98 | %98 | %100 | %100 | %100 | %100 | Yıllık | 6 Ay |
| PG 1.1.3 Bir eğitim ve öğretim döneminde 20 gün ve üzeri devamsızlık yapan öğrenci oranı (%) | %10 | %2 | %2 | %1,9 | %1,8 | %1,7 | %1,6 | Aylık | 6 Ay |
| PG 1.1.4 DYK kapsamında açılan kurslara katılan kişi sayısı (sayı) | %10 | 46 | 48 | 50 | 60 | 70 | 80 | Aylık | 6 Ay |
| Koordinatör Birim | Müdür Yardımcıları | | | | | | | | |
| İş birliği Yapılacak Birimler | Rehberlik Servisi, İlçe MEM | | | | | | | | |
| Riskler | Okul kayıt bölgesinden olup adresinde bulunamayan öğrenciler. Adresini resmi olarak güncellemeyen veliler. Okula yeni başlayan öğrencilerden okul servisi kullanarak okula gelecek olanlarda oryantasyon eğitimi dönemi servis kullanımını başlamadığı için katılımın sağlanamaması. Devamsızlık mektuplarının adresteki veliye iletilmemesi. DYK kurslarına kaydolun öğrencilerin daha sonra özel kurslara başlayıp kursları bırakması. Özel eğitim öğrencilerinin devamsızlıkları. | | | | | | | | |

| | |
|------------------------|---|
| Stratejiler | <p>S-1-Öğrencilerin devamsızlık nedenleri tespit edilerek devamsızlığa neden olan etmenler giderilecektir.</p> <p>S-2-Tüm öğrencilerin ortantasyonu sağlanacaktır.</p> <p>S-3-Öğrencilerin genel derslerdeki kazanım eksiklikleri tespit edilerek destekleme ve yetiştirme kurslarıyla akademik yeterliklerinin artırılması sağlanacaktır.</p> <p>S-4-DYK içerikleri öğrencinin hazır bulunuşluk seviyesi dikkate alınarak hazırlanacaktır.</p> |
| Maliyet Tahmini | 15.000 TL (Posta, ikramlar, kırtasie malzemeleri vb giderleri) |
| Tespitler | <p>Göç ve nakil gelen öğrencilerin oryantasyonu zaman almaktadır.</p> <p>Servisle gelen öğrencilerin trafik ve devamsızlık sorunları ve bulunmaktadır.</p> <p>İkili eğitim nedeniyle sabah çok erken ve akşam çok geç çıkan öğrencilerin okula erişim sorunları bulunmaktadır.</p> <p>Sınavla yerleşilen liselerin azlığı yerleşme güçlüğü doğurmaktadır.</p> <p>Adrese dayalı liselere yerleşebilmek sorun oluşturmaktadır.</p> |
| İhtiyaçlar | <p>Oryantasyon eğitimi döneminde kendi imkanları ile okula gelemeyen öğrenciler için servis ayarlanabilir.</p> <p>Devamsızlık bildirimleri için elektronik imkanlardan yararlanılabilir.</p> <p>Devamsızlığı artan öğrenciler için rehberlik ve okul idaresi tarafından veli görüşmeleri düzenlenebilir.</p> <p>Kartlı geçiş sistemleri ile veliler anında bilgilendirilebilir.</p> <p>DYK kurlarına müracaatlar yeterli bilgilendirme amacı ile velilerin okula gelmesi yöntemi ile yapılabilir.</p> |

| TEMA-1 | EĞİTİM-ÖĞRETİME ERİŞİM ve KATILIM | | | | | | | | |
|--|--|------------------|------|------|------|------|------|----------------|---------------|
| Amaç 1 | Kayıt bölgemizde yer alan çocukların okullaşma oranlarını artıran, öğrencilerin uyum ve devamsızlık sorunlarını gideren etkin bir yönetim yapısı kurulacaktır. Öğrencilerimizin kendi yaş grubu içerisinde eğitim öğretim faaliyetlerine devam etmelerinin sağlayacak tedbirleri olarak akademik başarı, yabancı dil ve öğrenme kazanımlarını artırarak bir üst kuruma hazırlanacaktır. | | | | | | | | |
| Hedef 1.2 | Öğrencilerimizin yabancı dil ve öğrenme kazanımları artırılarak bir üst kuruma hazırlanması sağlanacaktır. | | | | | | | | |
| Performans Göstergeleri | Hedefe Etkisi | Başlangıç Değeri | 2024 | 2025 | 2026 | 2027 | 2028 | İzleme Sıklığı | Rapor Sıklığı |
| PG 1.2.1 LGS ile yerleşme başarı oranı (%) | %70 | 98,8 | 98,9 | 98,9 | 99 | 99 | 99 | Yıllık | 6 Ay |
| PG 1.2.2 Yabancı dil dersi yılsonu puanı ortalaması (100 puan) | %20 | 85 | 86 | 87 | 88 | 88 | 89 | 6 Ay | 6 Ay |
| PG 1.2.3 Yetenek sınavı ile yerleşen öğrenci sayısı | %5 | 1 | 2 | 3 | 4 | 5 | 6 | 6 Ay | 6 Ay |
| PG 1.2.4 da gerçekleştirilen AB projesi ve E-twinning | %5 | 1 | 1 | 2 | 2 | 2 | 3 | 6 Ay | 6 Ay |

| | |
|--------------------------------------|---|
| projesi sayısı | |
| Koordinatör Birim | Okul idaresi |
| İş birliği Yapılacak Birimler | İngilizce Zümresi, LGS Alan Öğretmenleri, Rehberlik Servisi, Proje Ekibi. |
| Riskler | Öğrencilerin yabancı dil öğrenme direnci seviyesi. Öğrencilerin proje yapma konusundaki isteklerinin derecesi. Sınavla öğrenci alan okulların azlığı. Adres bölgesindeki liselerin kontenjan azlığı. Özel eğitim öğrencilerinin devam sorunları. |
| Stratejiler | S-1-8. sınıf öğrencilerine lise tanıtım gezileri, mesleki rehberlik ve LGS sınavları ile ilgili çalışmalar yapılacaktır. S-2-Diğer kurum ve kuruluşlarla iş birliği içerisinde yürütülen bilimsel, sosyal, kültürel, sanatsal ve sportif alanlardaki faaliyetler artırılabilecektir. S-3-Öğrencilerin yerel, ulusal ve uluslararası proje ve yarışmalara katılmaları teşvik edilecektir. S-4-Yabancı dil dersini sevdirecek yöntemler geliştirilecektir. |
| Maliyet Tahmini | 30.000 TL |
| Tespitler | Uzak mesafelerden servisle gelen öğrencilerin trafik nedeniyle okula erişim sorunları bulunmaktadır. Sınavla yerleşilen liselerin azlığı ve yerleşme güçlüğü doğurmaktadır. Adrese dayalı liselerin kontenjan azlığı nedeniyle yerleşebilmek sorun oluşturmaktadır. Proje çalışması yapacak öğretmen ve öğrencilerin yabancı dil sorunları bulunmaktadır. Özel eğitim öğrencilerinin devam sorunları olabilmektedir. |
| İhtiyaçlar | Liselere yerleşme süreçleri hakkında daha fazla çalışmalar yapılabilir. Öğrencilere proje tasarımı ve uygulamaları konusunda eğitim öğretim yılı başında eğitimler verilebilir. Özel eğitim sınıfı öğrencileri için erişim sorunları tespit edilip ortak planlama (rehabilitasyon merkezleri, RAM vb) yapılabilir. |

| TEMA-2 | EĞİTİM-ÖĞRETİMDE KALİTE | | | | | | | | |
|--|---|------------------|------|------|------|------|------|----------------|----------------|
| Amaç 2 | Öğrencilerimizin gelişmiş dünyaya uyum sağlayacak şekilde donanımlı bireyler olabilmesi için eğitim ve öğretimde kalite artırılabacaktır. | | | | | | | | |
| Hedef 2.1 | Etkin bir rehberlik anlayışıyla, öğrencilerimizi ilgi ve becerileriyle orantılı bir şekilde üst öğrenime hazır hale getiren daha kaliteli bir kurum yapısına geçilecektir. | | | | | | | | |
| Performans Göstergeleri | Hedefe Etkisi | Başlangıç Değeri | 2024 | 2025 | 2026 | 2027 | 2028 | İzleme Sıklığı | Rapor Sıklığı |
| PG 2.1.1 -DYK Kursları Katılan öğrenci sayısı | %10 | 48 | 48 | 55 | 60 | 70 | 75 | Aylık | Her dönem sonu |
| PG 2.1.2 -8. sınıf öğrencilerine yapılan okul tanıtım gezi sayısı | %10 | 6 | 6 | 7 | 7 | 8 | 9 | 6 Ay | Her dönem sonu |
| PG 2.1.3 - Dönemde Yapılan Mesleki Tanıtım Günleri Sayısı | %10 | 1 | 1 | 2 | 3 | 3 | 4 | Aylık | Her dönem sonu |
| PG 2.1.4 - LGS Sınavı ile Yerleşme Oranı | %50 | %21,1 | %22 | %25 | %27 | %30 | %35 | Her dönem | Her dönem sonu |
| PG 2.1.5 - Velilerimize sağlık, ekolojik denge, kişisel gelişim, teknoloji bağımlılığı, akran zorbalığı gibi konularda verilen eğitim sayısı | %20 | 2 | 4 | 5 | 6 | 7 | 7 | Her dönem | Her dönem sonu |
| Koordinatör Birim | Rehberlik Servisi | | | | | | | | |
| İş birliği Yapılacak Birimler | Okul idaresi, Okulda görev yapan tüm öğretmenler ve Liseler | | | | | | | | |
| Riskler | Okulumuzun teknolojik altyapısı yetersiz kalabilir. Okulun fiziki mekânlar açısından mevcut durumunun yetersiz kalacağı durumlar olabilir. DYK kurslarının tüm sınıf düzeylerinde açılmaması. Velilerin eğitimlere katılamaması. Sınav ve yerleştirme sistemi değişiklikleri. | | | | | | | | |
| Stratejiler | S-1- Öğrencilerin kazanım eksiklikleri tespit edilerek destekleme ve yetiştirme kurslarıyla akademik yeterliklerinin artırılması sağlanacaktır. S-2- 8. sınıf öğrencilerine okul tanıtım gezileri ve mesleki tanıtım günleri düzenlenecektir. S-3- Okul kütüphanesi zenginleştirilecek, öğrencilerin kitap okumasını teşvik edecek etkinlikler düzenlenecektir. S-4- Velilerimize sağlık, çevre, kişisel gelişim, teknoloji bağımlılığı, akran zorbalığı gibi konularda eğitim verilecektir. | | | | | | | | |
| Maliyet Tahmini | 25.000 TL | | | | | | | | |

| | |
|-------------------|---|
| Tespitler | Kazanım Kavrama Tespit Çalışmaları yapılarak başarısızlık nedenleri analizi yapılacaktır. Öğrenci sorunlarını tespit ederek giderilmesi sağlanacaktır. |
| İhtiyaçlar | DYK Kurslarıyla ilgili bilgilendirme yapılacak, başarıya etkisi anlatılacaktır. Öğrencilere sınav kaygısı ile başa çıkma eğitimi verilecektir. Farklı okul türlerine geziler yapılacaktır. Mesleki rehberlik için uzman kişilerden destek alınacaktır. |

| TEMA-2 | EĞİTİM-ÖĞRETİMDE KALİTE | | | | | | | | | |
|---|---|------------------|------|------|------|------|------|----------------|----------------|--|
| Amaç 3 | Öğrencilere medeniyetimizin ve insanlığın ortak değerleriyle çağın gereklerine uygun bilgi, beceri, tutum ve davranışlar kazandırılacaktır. | | | | | | | | | |
| Hedef 3.1 | Öğrencilerin bilimsel, kültürel, sanatsal, sportif ve toplum hizmeti alanlarında ders dışı etkinliklere katılım oranı artırılacaktır. | | | | | | | | | |
| Performans Göstergeleri | Hedefe Etkisi | Başlangıç Değeri | 2024 | 2025 | 2026 | 2027 | 2028 | İzleme Sıklığı | Rapor Sıklığı | |
| PG 3.1.1 - Okulda bir eğitim ve öğretim döneminde bilimsel, kültürel, sanatsal ve sportif alanlarda en az bir faaliyete katılan öğrenci oranı (%) | %30 | %60 | %70 | %75 | %77 | %80 | %85 | Her dönem sonu | Her dönem sonu | |
| PG 3.1.2 - Bir eğitim ve öğretim yılında en az iki sosyal sorumluluk ve toplum hizmeti çalışmalarına katılan öğrenci oranı (%) | %25 | %10 | %15 | %20 | %25 | %25 | %25 | Her dönem sonu | 6 Ay | |
| PG 3.1.3 - Bir eğitim ve öğretim yılında yerel, ulusal ve uluslararası proje, yarışma vb. etkinliklere katılan öğrenci oranı (%) | %25 | %10 | %10 | %13 | %15 | %17 | %20 | Her dönem sonu | 6 Ay | |
| PG 3.1.4 - Okulda bir eğitim ve öğretim yılında geleneksel çocuk oyunları alt başlığında en az bir faaliyete katılan öğrenci oranı (%) | %30 | %50 | %50 | %53 | %56 | %59 | %62 | Her dönem sonu | 6 Ay | |
| Koordinatör Birim | Şube Öğretmenler Kurulu | | | | | | | | | |
| İş birliği Yapılacak Birimler | Okul idaresi, Şube Rehber Öğretmenleri, Spor Kulübü ve Rehberlik servisi | | | | | | | | | |

| | |
|------------------------|---|
| Riskler | Okulumuzun spor salonu yoktur. Okulun fiziki mekânlar açısından mevcut durumunun yetersiz kalacağı durumlar olabilir. |
| Stratejiler | S-1. Her bir öğrencinin bir kulüp faaliyetinde aktif olarak yer alması sağlanarak kulüp faaliyetlerinin etkinliği artırılacaktır. S-2. Öğrencilerin seviyelerine uygun olarak toplumsal sorunların çözümüne katkı sağlamak ve farkındalık oluşturmak amacıyla afet ve acil durum, çevre, eğitim, spor, kültür ve turizm, sağlık ve sosyal hizmetler alanlarında toplum hizmeti faaliyetlerine katılımları artırılacaktır. S-3. Okul bünyesinde yarışmalar düzenlenecektir. S-4. Diğer kurum ve kuruluşlarla iş birliği içerisinde yürütülen bilimsel, sosyal, kültürel, sanatsal ve sportif alanlardaki faaliyetler artırılacaktır. S-5. Okul bahçeleri çocukların geleneksel oyunlarla vakit geçirmelerini sağlayacak ve gelişimlerini destekleyecek şekilde etkin olarak kullanılacaktır. |
| Maliyet Tahmini | 75.000 TL |
| Tespitler | Öğrenci sorunlarını tespit ederek giderilmesi sağlanacaktır. Ayrı bir ders saati olmadığından kulüp ve toplum hizmetleri yapmak zor olmaktadır. Okul bahçelerine çizim işlemlerinde yerel yönetimlerden destek alınmaktadır. Ulusal ve uluslararası proje ve etkinliklerin mali ve hazırlama zorlukları bulunmaktadır. |
| İhtiyaçlar | Velilere sosyal faaliyetlerin öğrencilerin aktif yaşam becerilerine etkileri ile ilgili bilgilendirme yapılacak, başarıya etkisi anlatılacaktır. Lisanslı öğrenci sayısı artırılmaya çalışılacaktır. Tüm öğrencilerin katılabileceği turnuva, yarışma vb etkinlikler düzenlenecektir. |

| TEMA-3 | KURUMSAL KAPASİTE | | | | | | | | |
|--|--|--------------------------------------|----------------------|---------------------|---------------------|---------------------|---------------------|----------------|---------------|
| Amaç 4 | Okulun eğitimin temel ilkeleri doğrultusunda niteliğini artırmak amacıyla kurumsal kapasitesini geliştirilecektir. | | | | | | | | |
| Hedef 4.1 | Eğitim ve öğretimin sağlıklı ve güvenli bir ortamda gerçekleştirilmesi için okul sağlığı ve güvenliği geliştirilecektir. | | | | | | | | |
| Performans Göstergeleri | Hedefe Etkisi | Başlangıç Değeri | 2024 | 2025 | 2026 | 2027 | 2028 | İzleme Sıklığı | Rapor Sıklığı |
| PG 4.1.1 : Okulda yaşanan kaza sayısı | %10 | 4 | 4 | 3 | 2 | 1 | 0 | Her ay | 6 ay |
| PG 4.1.2 : Bağımlılıkla ilgili konularda eğitim alan öğrenci ve öğretmen sayısı | %15 | Öğr. 610 Öğrt. 45 | 700 48 | 800 48 | 900 48 | 950 48 | 1000 48 | 6 ay | Dönem sonu |
| PG 4.1.3 : Akran zorbalığı ve siber zorbalıkla ilgili konularda eğitim alan öğretmen, öğrenci ve veli sayısı | %15 | Öğr. : 300 Veli : 200 Öğrt: 45 | 350 350 48 | 450 450 48 | 600 600 48 | 800 800 48 | 1000 1000 48 | 6 ay | Dönem sonu |
| PG 4.1.4 Sağlıklı beslenme ve obezite ile ilgili konularda eğitim alan öğrenci, öğretmen ve veli sayısı | %15 | Öğr. : 300 Veli : 250 Öğrt: 45 | 350 350 48 | 450 450 48 | 600 600 48 | 800 800 48 | 1000 1000 48 | 6 ay | Dönem sonu |
| PG 4.1.5 Hijyen, gıda güvenliği, bulaşıcı hastalıklar ile ilgili konularda eğitim alan öğrenci, öğretmen ve personel sayısı | %15 | Öğr. : 320 Veli : 300 Öğrt: 45 | 350 350 48 | 450 450 48 | 600 600 48 | 800 800 48 | 1000 1000 48 | 6 ay | Dönem sonu |
| PG 4.1.6 : Sivil savunma eğitimlerine katılan öğrenci ve öğretmen sayısı | %15 | Öğrt. 45 Öğr. 1010 | Öğrt. 48 Öğ. 1020 | Öğrt. 48 Ö. 1020 | Öğrt. 48 Ö. 1020 | Öğrt. 48 Ö. 1020 | Öğrt. 48 Ö. 1020 | 6 ay | Yıl sonu |
| PG 4.1.7 : Afet ve acil durum tatbikat sayısı | %15 | 2 | 4 | 4 | 4 | 5 | 5 | Dönem sonu | Yıl sonu |
| Koordinatör Birim | Müdür Yardımcısı | | | | | | | | |
| İş birliği Yapılacak Birimler | Okul İdaresi, Sivil Savunma – Doğal Afetleri Azaltma Kulübü, Yerel Yönetimler, İlçe MEM | | | | | | | | |
| Riskler | Eğitim verecek yetkili görevlilerin bulunamaması, konferans salonunun yetersiz kalması, ses sistemi ve teknolojik sistemlerin yetersizliği nedeniyle bu eğitimler verilemeyebilir. | | | | | | | | |
| Stratejiler | S-1- Eğitim ortamları iş sağlığı ve güvenliği yönergesine uygun hâle getirilecektir. S-2- Öğrenci, öğretmen ve velilerde farkındalık oluşturmak için bağımlılıkla mücadele, akran zorbalığı, siber zorbalık, sağlıklı beslenme ve obezite, hijyen, bulaşıcı hastalıklar ve gıda güvenliği gibi konularda alan uzmanları ile iş birliğinde eğitimler düzenlenecektir. S-3- Doğa, insan ve teknoloji kaynaklı (deprem, sel, heyelan, yangın, çığ ve salgın hastalıklar vd.) afetlere karşı gerekli tedbirlerin alınması için | | | | | | | | |

| | |
|------------------------|---|
| | <p>çalışmalar yapılacaktır.</p> <p>S-4- Doğa, insan ve teknoloji kaynaklı (deprem, sel, heyelan, yangın, çığ ve salgın hastalıklar vd.) konularında alan uzmanları ile iş birliğinde öğretmen ve öğrencilere farkındalık eğitimleri verilecektir.</p> <p>S-5- Okulun afet ve acil durum eylem planının güncel tutulması sağlanacaktır.</p> <p>S-6- Afet ve acil durum tatbikatları düzenlenecektir.</p> |
| Maliyet Tahmini | 58.000 TL |
| Tespitler | Okulun afet ve acil durum eylem planının güncellenmesi, ses ve teknolojik sistemlerin kontrolünün yapılması gerekmektedir. |
| İhtiyaçlar | Etkili ve net duyulur ses sistemi, konferans salonundaki ses ve görüntü sistemlerinin yenilenmesi, kontrol ve ayarlarının yapılması. |

| TEMA-3 | KURUMSAL KAPASİTE | | | | | | | | |
|--|--|-------------------------|-------------|-------------|-------------|-------------|-------------|-----------------------|----------------------|
| Amaç 5 | Eğitim ve öğretimin niteliğinin geliştirilmesi sağlanacaktır. | | | | | | | | |
| Hedef 5.1 | Kurum personelinin mesleki gelişimlerinin artırılması sağlanacaktır. | | | | | | | | |
| Performans Göstergeleri | Hedefe Etkisi | Başlangıç Değeri | 2024 | 2025 | 2026 | 2027 | 2028 | İzleme Sıklığı | Rapor Sıklığı |
| PG 5.1.1 Hizmetiçi eğitim alan yönetici ve öğretmen sayısı | %15 | 48 | 52 | 52 | 52 | 52 | 52 | 6 ay | 6 ay |
| PG 5.1.2 Eğitim alan yardımcı personel sayısı | %5 | 5 | 6 | 7 | 7 | 7 | 7 | 6 ay | 6 ay |
| PG 5.1.3 Uzaktan hizmet içi eğitime katılan öğretmen sayısı | %20 | 40 | 48 | 48 | 48 | 48 | 48 | 6 ay | 6 ay |
| PG 5.1.4 Ulusal ve uluslararası projelere katılım sağlayan öğretmen sayısı | %15 | 1 | 2 | 3 | 4 | 5 | 6 | 6 ay | 6 ay |
| PG 5.1.5 Öğretmenlere yönelik düzenlenen eğitim sayısı | %15 | 1 | 2 | 3 | 3 | 4 | 4 | 6 ay | 6 ay |
| PG 5.1.6 Yöneticilere yönelik düzenlenen eğitim sayısı | %10 | 4 | 4 | 5 | 5 | 5 | 5 | 6 ay | 6 ay |
| PG 5.1.7 Yüksek lisans eğitimini sürdüren/ tamamlayan öğretmen ve yönetici sayısı | %10 | 12 | 14 | 16 | 16 | 16 | 18 | 6 ay | 6 ay |
| PG 5.1.8 Doktora eğitimini sürdüren/tamamlayan öğretmen ve yönetici sayısı | %10 | 0 | 1 | 1 | 1 | 1 | 1 | 6 ay | 6 ay |

| | |
|--------------------------------------|---|
| Koordinatör Birim | Okul İdaresi |
| İş birliği Yapılacak Birimler | İlçe Milli Eğitim Müdürlüğü Hizmetiçi Eğitim Bölümü, Üniversiteler |
| Riskler | Müfredat yoğunluğu, eğitim alacak öğretmen ve idarecilerin ders ve iş yoğunluğu, eğitim verecek görevlilerin iş yoğunluğu |
| Stratejiler | S-1- Okul yöneticilerinin ve öğretmenlerin mesleki gelişim ihtiyaçları tespit edilerek bu ihtiyaçları gidermeye yönelik bir mesleki gelişim planı hazırlanacaktır. S-2- Bakanlık, diğer kurum ve kuruluşlarla yapılan iş birlikleri kapsamında yardımcı personelin görev alanı ile ilgili iş başı eğitim almaları sağlanacaktır. S-3- Okul öğretmenlerinin alanlarında mesleki gelişimlerini ve öğretmenlik yeterliklerini geliştirmek için mahalli ve merkezi düzeyde eğitim almaları sağlanacaktır. S-4- Okul yöneticilerinin ve öğretmenlerin dijital platformlar aracılığıyla verilen eğitimlere katılmaları teşvik edilecektir. S-5- Ulusal ve Uluslararası proje yapan öğretmenler desteklenecektir. S-6- Okul personelinin motivasyon, iş doyum ve kurumsal bağlılık düzeylerini artıracak çalışmalar yapılacaktır. S-7 Yüksek lisans ve doktora yapılması teşvik edilecektir. |
| Maliyet Tahmini | 72.000 TL |
| Tespitler | e-Twinning ve TÜBİTAK Proje ekiplerinin Ulusal Ajans, TÜBİTAK ve İlçe Milli Eğitim ARGE ve Projeler Bölümüyle ortak çalışması, öğretmen ve idarecilerin eğitim kurumlarıyla bireysel veya toplu iletişim gereklidir. |
| İhtiyaçlar | Konferans salonu, ses sistemleri, bilgisayarların kontrolü, gerekiyorsa yenilenmesi, İnternet ağının kontrolü ve olabilecek sıkıntılar için gerekli önlemlerin alınması. |

| TEMA-3 | KURUMSAL KAPASİTE | | | | | | | | | |
|--|---|-------------------------|-------------|-------------|-------------|-------------|-------------|-----------------------|----------------------|--|
| Amaç 6 | Eğitim ortamlarının fiziki imkânları geliştirilecektir. | | | | | | | | | |
| Hedef 6.1 | Temel eğitimde okulların niteliğini arttıracak uygulamalara ve çalışmalara yer verilmesi sağlanacaktır. | | | | | | | | | |
| Performans Göstergeleri | Hedefe Etkisi | Başlangıç Değeri | 2024 | 2025 | 2026 | 2027 | 2028 | İzleme Sıklığı | Rapor Sıklığı | |
| PG 6.1.1 İyileştirilen fiziki mekân sayısı. | % 100 | 1 | 2 | 3 | 4 | 4 | 5 | 6 ay | 6 ay | |
| Koordinatör Birim | Okul İdaresi | | | | | | | | | |
| İş birliği Yapılacak Birimler | İl ve İlçe MEM, Yerel Yönetimler (Büyükşehir ve Nilüfer Belediyesi) ve hayırseverler | | | | | | | | | |

| | |
|------------------------|--|
| Riskler | Maddi imkansızlıklar, yerel yönetimlerden kaynaklanabilecek olumsuzluklar ve hayırseverlerin bulunamaması. |
| Stratejiler | S-1- Fiziki mekânların (derslikler, spor salonu, BT sınıfı, kütüphane, atölyeler vb.) iyileştirilmesi için kamu idareleri, belediyeler ve işverenlerle iş birlikleri yapılacaktır. |
| Maliyet Tahmini | 500.000 TL |
| Tespitler | Okulun kullanılan alanlarının yenilenmesi için gerekli birimler ve hayırseverlerle gerekli görüşmelerin yapılması. |
| İhtiyaçlar | Fen laboratuvarı, bilgisayar sınıfı ve Teknoloji ve Tasarım sınıflarının donanım ve mobilya eksikliklerinin giderilmesi, kütüphanenin zenginleştirilmesi, sınıfların ses, ısı ve ışık (LED dönüşümü) eksikliklerinin giderilmesi, öğretmenler odasındaki bilgisayar ve yazıcıların yenilenmesi, baskı odasındaki fotokopi makinelerinin tamirinin yapılması veya yenilenmesi, tüm okulun ses sisteminin yenilenmesi. |

(DİP NOT: Performans göstergesinin Hedefe Etkisi yüzde olarak ifade edilir. Amaca hizmet edecek hedeflerin tamamı %100 başarı performansı olarak düşünülerek tüm hedeflerinin toplamı için %100'lük oranı bulmalıdır.)

4.BÖLÜM

MALİYETLENDİRME

4. MALİYETLENDİRME

Tablo 18. Tahmini Maliyet Tablosu

| Amaç ve Hedef | 2024 | 2025 | 2026 | 2027 | 2028 | Toplam Maliyet |
|-----------------------|------------|--------------|--------------|--------------|--------------|----------------|
| Amaç 1 Str | 45.000,00 | 52.000,00 | 60.000,00 | 66.000,00 | 72.600,00 | 295.600,00 |
| Hedef 1.1. 4 | 15.000 | 25.000 | 25.000 | 36.000 | 35.000 | 136.000 |
| Hedef 1.2. 4 | 30.000 | 27.000 | 35.000 | 30.000 | 37.600 | 159.600 |
| Amaç 2 | 25.000,00 | 29.000,00 | 33.000,00 | 36.300,00 | 40.000,00 | 163.300,00 |
| Hedef 2.1. 4 | 25.000 | 29.000 | 33.000 | 36.300 | 40.000 | 163.300 |
| Amaç 3 | 75.000,00 | 86.000,00 | 99.000,00 | 109.000,00 | 120.000,00 | 489.000,00 |
| Hedef 3.1. 5 | 75.000 | 86.000 | 99.000 | 109.000 | 120.000 | 489.000 |
| Amaç 4 | 58.000,00 | 67.000,00 | 77.000,00 | 84.700,00 | 93.000,00 | 379.700,00 |
| Hedef 4.1. 6 | 58.000 | 67.000 | 77.000 | 84.700 | 93.000 | 379.700 |
| Amaç 5 | 72.000,00 | 83.000,00 | 96.000,00 | 105.600,00 | 116.200,00 | 472.800,00 |
| Hedef 5.1. 7 | 72.000 | 83.000 | 96.000 | 105.600 | 116.200 | 472.800 |
| Amaç 6 | 500.000,00 | 575.000 | 661.000,00 | 727.100,00 | 799.800,00 | 3.263.900,00 |
| Hedef 6.1. 1 | 500.000,00 | 575.000 | 661.000 | 727.100 | 799.800 | 3.263.900 |
| Amaç Toplam 31 | 775.000,00 | 892.000,00 | 1.026.000,00 | 1.128.600,00 | 1.241.500,00 | 5.063.100,00 |
| Genel Yönetim Gideri | 125.000,00 | 108.000,00 | 174.000,00 | 141.400,00 | 158.500,00 | 436.900,00 |
| Toplam Kaynak | 900.000,00 | 1.000.000,00 | 1.200.000,00 | 1.300.000,00 | 1.400.000,00 | 5.500.000,00 |

| TAHMINİ KAYNAKLAR | Mevcut Durum | 30% | 15% | 15% | 10% | 10% | |
|------------------------------------|---------------------|---------------------|---------------------|---------------------|---------------------|---------------------|----------------------|
| | | 2024 | 2025 | 2026 | 2027 | 2028 | TOPLAM |
| Genel Bütçe | 100.000,00 | 130.000,00 | 150.500,00 | 171.000,00 | 188.000,00 | 206.000,00 | 845.500,00 |
| Okul Aile Birlikleri | 794.254,00 | 1.032.530,00 | 1.187.410,00 | 1.365.522,00 | 1.502.074,00 | 1.652.281,00 | 6.739.817,00 |
| Kira Gelirleri | 500.000,00 | 645.000,00 | 741.000,00 | 852.000,00 | 934.000,00 | 1.027.000,00 | 4.199.000,00 |
| Döner Sermaye | 00,00 | 00,00 | 00,00 | 00,00 | 00,00 | 00,00 | 00,00 |
| Dış Kaynak/Projeler | 00,00 | 00,00 | 00,00 | 00,00 | 00,00 | 00,00 | 00,00 |
| Erasmus+ Proje | 00,00 | 00,00 | 50.000,00 | 57.000,00 | 63.000,00 | 70.000,00 | 240.000,00 |
| TOPLAM | 1.397.254,00 | 1.807.530,00 | 2.128.910,00 | 2.445.522,00 | 2.617.074,00 | 2.955.281,00 | 12.024.317,00 |
| Birim Strateji Maliyeti | | 775.000,00 | 892.000,00 | 1.026.000,00 | 1.128.600,00 | 1.241.500,00 | 5.063.100,00 |
| Yıllık Genel Yönetim Gideri | | 125.000,00 | 108.000,00 | 174.000,00 | 171.400,00 | 158.500,00 | 436.900,00 |
| Yıllık Amaç Maliyeti | | 900.000,00 | 1.000.000,00 | 1.200.000,00 | 1.300.000,00 | 1.400.000,00 | 5.500.000,00 |

5.BÖLÜM

İZLEME

VE

DEĞERLENDİRME

5. İZLEME VE DEĞERLENDİRME

Stratejik planlarda yer alan amaç ve hedeflere ulaşma durumlarının tespiti ve bu yolla stratejik planlardaki amaç ve hedeflerin gerçekleştirilebilmesi için gerekli tedbirlerin alınması izleme ve değerlendirme ile mümkün olmaktadır. Stratejik Planda yer alan performans göstergelerinin gerçekleşme durumlarının tespiti **yılda iki kez** yapılacaktır. Her yılın ilk altı ayında ilgili hedefe ait performans göstergelerinin performans düzeyi dikkate alınarak yapılan izlemenin ardından, yılsonu itibarıyla hedeflenen değere ulaşıp ulaşılmadığının analizi yapılacaktır.

Tablo 19. EK-3 Örnek İzleme ve Değerlendirme Şablonu

| 2024-2025 Eğitim Öğretim Yılı Stratejik Plan İzleme ve Değerlendirme Tablosu | | | | | |
|---|-------------------|-----------------------------------|--|---|----------------------------|
| A1 | | | | | |
| H1.1 | | | | | |
| Hedef 1.1 Performansı | | | | | |
| Sorumlu Birim | | | | | |
| Performans Göstergesi | Hedefe Etkisi (%) | Plan Dönemi Başlangıç Değeri *(A) | İzleme Dönemindeki Yıl Sonu Hedeflenen Değer (B) | İzleme Dönemindeki Gerçekleşme Değeri (C) | Performans (%) (C-A)/(B-A) |
| PG 1.1.1 Her dönem sınıf velilerine yönelik düzenlenen etkinlik sayısı | 60 | 0 | 1 | 1 | 100 |
| PG 1.1.2 En az bir aile eğitimi alan veli oranı (%) | 40 | 25 | 75 | 60 | 70 |
| Hedefe İlişkin Değerlendirmeler | | | | | |
| 2024-2025 eğitim öğretim yılında PG 1.1.1 için performansın %100 oranında gerçekleştiği görülmektedir. 2024-2025 eğitim öğretim yılında PG 1.1.2 için performansı %70 oranında gerçekleştiği göz önünde bulundurularak ailelerin eğitim faaliyetlerine katılımının artırılması için sınıf rehber öğretmenleri aracılığıyla telefon görüşmeleri yapılması planlanmıştır. | | | | | |

* 2024-2028 dönemini kapsayan stratejik plan için 2023 yılsonu değeridir.

**Her yılın ilk altı ayında, ilgili hedefe ait performans göstergelerinin performans düzeyi dikkate alınarak izlemenin yapıldığı yılın sonu itibarıyla hedeflenen değere ulaşıp

ulaşılamayacağını analizi yapılır. Hedeflene değere ulaşılmasını engelleyecek hususlar ve riskler varsa değerlendirilir. Hedeflenen değere ulaşılmasını sağlayacak temel tedbirler kısaca yer verilir.

*PG 1.1.1'in performansının hedefe etkisinin çarpımı ile PG 1.1.2'nin performansının hedefe etkisinin çarpımları sonucunun toplanmasıyla elde edilir. $(\%100 \times \%60) + (\%70 \times \%40) = \%60 + \%28 = \%88$

EKLER

Tablolar Listesi

| | |
|--|----|
| <i>Tablo 1: Strateji Geliştirme Kurulu ve Stratejik Plan Ekibi Tablosu</i> | 9 |
| <i>Tablo 2: Üst Politika Belgeleri Analizi Tablosu</i> | 18 |
| Tablo 3: Faaliyet Alanları ile Ürün ve Hizmetler | 19 |
| Tablo 4: Paydaş Sınıflandırma ve Önceliklendirme Tablosu | 21 |
| <i>Tablo 5: Kurumda Çalışan Personel Tablosu</i> | 26 |
| <i>Tablo 6: İdari Personelin Hizmet Süresine İlişkin Bilgiler</i> | 27 |
| <i>Tablo 7: Öğretmen Norm Kadro Durumları</i> | 27 |
| <i>Tablo 8: Kurumdaki Mevcut Hizmetli/ Memur Sayısı</i> | 28 |
| <i>Tablo 9: Okul/kurum Rehberlik Hizmetleri (2023-2024)</i> | 28 |
| <i>Tablo 10: Okul Çalışanlarının Görevleri</i> | 28 |
| <i>Tablo 11: Teknolojik Araç-Gereç Durumu</i> | 30 |
| <i>Tablo 12. Fiziki Mekân Durumu</i> | 30 |
| <i>Tablo 13: Kaynak Tablosu</i> | 31 |
| <i>Tablo 14: Gelir (Net) - Gider (Tahmini) Tablosu</i> | 31 |
| Tablo 15: PESTLE Analiz | 40 |
| Tablo 16: GZFT Analizi | 42 |
| Tablo 17: Tespit ve İhtiyaçlar | 45 |
| Tablo 18: Tahmini Maliyet Tablosu | 61 |
| Tablo 19: Ek-3 İzleme ve Değerlendirme | 64 |

Şekiller Listesi

| | |
|---|----|
| Şekil 1: Stratejik Plan (SP) Oluşum Şeması | 10 |
| Şekil 2: Mevzuat Şeması | 17 |
| Şekil 3: Teşkilat Şeması | 25 |

28/10/2024

Asım ALTUNTAŞ
Okul Müdürü